

1.1 บทนำ

บริษัท ปตท.สผ. อินเตอร์เนชั่นแนล จำกัด ได้ดำเนินการพัฒนา แปลงสำรวจ L53/43, L54/43 และ PTTEP1 ซึ่งทั้ง 3 แปลงสำรวจ ตั้งอยู่ในจังหวัดสุพรรณบุรี และมีพื้นที่ใกล้เคียงกัน บริษัท ปตท.สผ. อินเตอร์เนชั่นแนล จำกัด ได้ดำเนินการพัฒนาปิโตรเลียมตามเงื่อนไขที่กำหนดในรายงานการวิเคราะห์ผลกระทบสิ่งแวดล้อม ซึ่งได้รับความเห็นชอบจากคณะกรรมการผู้ชำนาญการในด้านต่างๆ พิจารณารายงานการประเมินผลกระทบสิ่งแวดล้อมแล้ว โดยในรายงานผลการปฏิบัติตามมาตรการป้องกันและแก้ไขผลกระทบสิ่งแวดล้อม และมาตรการติดตามตรวจสอบผลกระทบสิ่งแวดล้อมฉบับนี้ จะครอบคลุมการดำเนินงานของทั้ง 5 โครงการ ภายในพื้นที่จังหวัดสุพรรณบุรี รายละเอียดดัง **เอกสารแนบที่ 1** ได้แก่

- 1) รายงานการประเมินผลกระทบสิ่งแวดล้อมโครงการเจาะสำรวจและผลิตปิโตรเลียมแปลง L53/43 และ L54/43 จังหวัดสุพรรณบุรี (ฐานหลุมผลิตหนองผักชี-เอ) ตามหนังสือเห็นชอบเลขที่ ทส 1009/8534 ลงวันที่ 20 กันยายน พ.ศ. 2550
- 2) รายงานการประเมินผลกระทบสิ่งแวดล้อมโครงการผลิตปิโตรเลียม แหล่งหนองผักชี แหล่งหัวไม้ซุง แหล่งบ้านดอนสนวนและแหล่งบ้านดอนตะไล่ แปลง L53/43 และ L54/43 จังหวัดสุพรรณบุรี (ฐานหลุมผลิตหนองผักชี-บี) ตามหนังสือเห็นชอบเลขที่ ทส 1009.2/3961 ลงวันที่ 2 เมษายน พ.ศ. 2556
- 3) รายงานการประเมินผลกระทบสิ่งแวดล้อมโครงการผลิตปิโตรเลียม แหล่งหนองผักชีและแหล่งหัวไม้ซุง แปลง L54/43 จังหวัดสุพรรณบุรี (ฐานหลุมผลิตหนองผักชี-ซี) ตามหนังสือเห็นชอบเลขที่ ทส 1009.2/13291 ลงวันที่ 26 พฤศจิกายน พ.ศ. 2557
- 4) รายงานการประเมินผลกระทบสิ่งแวดล้อมโครงการผลิตปิโตรเลียม แหล่งหนองผักชีและแหล่งหัวไม้ซุง แปลง L54/43 จังหวัดสุพรรณบุรี (ฐานหลุมผลิตหนองผักชี-ดี) ตามหนังสือเห็นชอบเลขที่ ทส 1009.2/13291 ลงวันที่ 26 พฤศจิกายน พ.ศ. 2557
- 5) รายงานการประเมินผลกระทบสิ่งแวดล้อมโครงการผลิตปิโตรเลียมแหล่งหนองผักชี และแหล่งหนองผักชี ส่วนขยาย แปลง L54/43 จังหวัดสุพรรณบุรี (ฐานหลุมผลิตหนองผักชีจี และสถานีผลิตหนองผักชี) ตามหนังสือเห็นชอบเลขที่ ทส 1009.2/1966 ลงวันที่ 15 กุมภาพันธ์ พ.ศ. 2561
- 6) รายงานการประเมินผลกระทบสิ่งแวดล้อมโครงการผลิตปิโตรเลียม แหล่งอุ้มทองและแหล่งสังขจาย แปลง PTTEP1 จังหวัดสุพรรณบุรี (ฐานหลุมผลิตอุ้มทอง 1-3, ฐานหลุมผลิตอุ้มทอง 1-7, ฐานหลุมผลิตสังขจาย และฐานหลุมผลิตสังขจาย-ซี) ตามหนังสือเห็นชอบเลขที่ ทส 1009.2/10102 ลงวันที่ 24 สิงหาคม พ.ศ. 2558

บริษัท ปตท.สผ. อินเตอร์เนชั่นแนล จำกัด (ต่อไปนี้จะเรียกว่า บริษัทฯ) ได้ถือปฏิบัติตามมาตรการป้องกันและแก้ไขผลกระทบสิ่งแวดล้อม และมาตรการติดตามตรวจสอบผลกระทบสิ่งแวดล้อม ตามที่ได้เสนอไว้อย่างเคร่งครัด โดยได้มอบหมายให้บริษัท เอสจีเอส (ประเทศไทย) จำกัด (ภายหลังในเนื้อหาความรายงานจะอ้างถึงว่า บริษัทที่ปรึกษา) ซึ่งเป็นผู้ดำเนินการตรวจวัดคุณภาพสิ่งแวดล้อม และการตรวจสอบผลการปฏิบัติตามมาตรการป้องกันและแก้ไขผลกระทบสิ่งแวดล้อม ทั้งนี้ บริษัทที่ปรึกษาจะเป็นผู้รวบรวมผลการติดตามมาตรการป้องกันและแก้ไขผลกระทบสิ่งแวดล้อม รวมทั้งจัดทำรายงานผลการปฏิบัติตามมาตรการป้องกันและแก้ไขผลกระทบสิ่งแวดล้อม และมาตรการติดตามตรวจสอบผลกระทบสิ่งแวดล้อม ของโครงการฯ เพื่อนำเสนอหน่วยงานที่เกี่ยวข้องต่อไป

1.2 วัตถุประสงค์

วัตถุประสงค์ในการจัดทำรายงานผลการปฏิบัติตามมาตรการป้องกันและแก้ไขผลกระทบสิ่งแวดล้อม และมาตรการติดตามตรวจสอบผลกระทบสิ่งแวดล้อมของโครงการฯ มีดังนี้

- 1) เพื่อสรุปผลการดำเนินกิจกรรมของโครงการฯ ในระยะการผลิต รวมถึงสภาพปัญหาของการทำงาน และตรวจประเมินผลการปฏิบัติตามมาตรการป้องกันและแก้ไขผลกระทบสิ่งแวดล้อม และมาตรการติดตามตรวจสอบผลกระทบสิ่งแวดล้อมที่ได้นำเสนอไว้ในรายงานการประเมินผลกระทบสิ่งแวดล้อมซึ่งได้รับการอนุมัติจากสำนักงานนโยบายและแผนทรัพยากรธรรมชาติและสิ่งแวดล้อม
- 2) เพื่อนำเสนอผลการดำเนินการตามมาตรการทั่วไป มาตรการป้องกันและแก้ไขผลกระทบสิ่งแวดล้อม และมาตรการติดตามตรวจสอบผลกระทบสิ่งแวดล้อม รวมทั้งวิเคราะห์ผลการติดตามตรวจสอบผลกระทบสิ่งแวดล้อม อันจะเป็นประโยชน์ในการวิเคราะห์ความเพียงพอและความเหมาะสมของมาตรการป้องกันและแก้ไขผลกระทบสิ่งแวดล้อมของโครงการ ตลอดจนการเฝ้าระวังคุณภาพสิ่งแวดล้อมโดยรอบโครงการ
- 3) เพื่อศึกษาสำรวจความเปลี่ยนแปลงของทรัพยากรสิ่งแวดล้อมในด้านต่าง ๆ ได้แก่ คุณภาพอากาศในบรรยากาศระดับเสียง คุณภาพน้ำผิวดิน คุณภาพน้ำใต้ดิน ความหลากหลายของนิเวศวิทยาทางน้ำ และอาชีวอนามัยและความปลอดภัยบริเวณพื้นที่โครงการ รวมถึงเสนอแนวทางแก้ไขและให้ข้อคิดเห็นในการดำเนินการด้านสิ่งแวดล้อม ต่อหน่วยงานที่เกี่ยวข้องต่อไป
- 4) เพื่อศึกษาสำรวจความคิดเห็นของประชาชนที่อยู่ในพื้นที่โครงการและใกล้เคียง รวมทั้งพื้นที่อ่อนไหว ได้แก่ โรงเรียน วัด และสถานพยาบาล เพื่อรับทราบข้อคิดเห็นและข้อเสนอแนะที่มีต่อโครงการ ทั้งนี้เพื่อนำข้อคิดเห็นและข้อเสนอแนะดังกล่าวมาวิเคราะห์ความเพียงพอและความเหมาะสมของมาตรการป้องกันและแก้ไขผลกระทบสิ่งแวดล้อมของโครงการ ตลอดจนการเฝ้าระวังผลกระทบสิ่งแวดล้อมโดยรอบโครงการ

1.3 รายละเอียดโดยสังเขปของโครงการ

รายละเอียดโดยสังเขปของโครงการประกอบด้วย รายละเอียดทั่วไปและความเป็นมา กิจกรรมของโครงการ และสถานะการดำเนินการโครงการ แสดงดังนี้

1.3.1 รายละเอียดทั่วไปและความเป็นมา

- ชื่อโครงการ :
- 1) โครงการเจาะสำรวจและผลิตปิโตรเลียม แปลงสำรวจบนบก หมายเลข L53/43 และ L54/43 จังหวัดสุพรรณบุรี
 - 2) โครงการผลิตปิโตรเลียม แหล่งหนองผักชี แหล่งหัวไม้ซุง แหล่งบ้านดอนสนวน และแหล่งบ้านดอนตะไล่ แปลง L53/43 และ L54/43 จังหวัดสุพรรณบุรี
 - 3) โครงการผลิตปิโตรเลียมแหล่งหนองผักชี และแหล่งหัวไม้ซุง แปลง L54/43 จังหวัดสุพรรณบุรี
 - 4) โครงการผลิตปิโตรเลียมแหล่งหนองผักชี และแหล่งหนองผักชีส่วนขยาย แปลง L54/43 จังหวัดสุพรรณบุรี
 - 5) โครงการผลิตปิโตรเลียม แหล่งอุ้มทองและแหล่งสังขยา แปลง PTTEP1 จังหวัดสุพรรณบุรี

ประเภทโครงการ : โครงการเหมืองแร่และสำรวจผลิตปิโตรเลียม

- สถานที่ตั้งโครงการ :
- 1) **ฐานหลุมผลิตหนองผักชี-เอ**
หมู่ที่ 4 บ้านไผ่ม่วง ตำบลวังน้ำเย็น อำเภอบางปลาม้า จังหวัดสุพรรณบุรี
ดังรายละเอียดแสดงในรูปที่ 1-1
 - 2) **ฐานหลุมผลิตบึงกระเทียม-เอ**
หมู่ที่ 5 บ้านดินเป็ด ตำบลศาลาขาว อำเภอเมืองสุพรรณบุรี จังหวัดสุพรรณบุรี
ดังรายละเอียดแสดงในรูปที่ 1-1
 - 3) **ฐานหลุมผลิตหนองผักชี-บี**
หมู่ที่ 2 บ้านท่าตลาด ตำบลวัดโบสถ์ อำเภอบางปลาม้า จังหวัดสุพรรณบุรี
ดังรายละเอียดแสดงในรูปที่ 1-2
 - 4) **ฐานหลุมผลิตบ้านดอนสนวน-ซี**
หมู่ 2 บ้านท่าตลาด ตำบลวัดโบสถ์ อำเภอบางปลาม้า จังหวัดสุพรรณบุรี
ดังรายละเอียดแสดงในรูปที่ 1-2
 - 5) **ฐานหลุมผลิตหนองผักชี-ซี**
หมู่ที่ 4 บ้านไผ่ม่วง ตำบลวังน้ำเย็น อำเภอบางปลาม้า จังหวัดสุพรรณบุรี
ดังรายละเอียดแสดงในรูปที่ 1-3
 - 6) **ฐานหลุมผลิตหนองผักชี-ดี**
หมู่ที่ 10 บ้านวัดโบสถ์ ตำบลมะขามล้ม อำเภอบางปลาม้า จังหวัดสุพรรณบุรี
ดังรายละเอียดแสดงในรูปที่ 1-4
 - 7) **ฐานหลุมผลิตหนองผักชี-จี และสถานีผลิตหนองผักชี**
หมู่ที่ 4 ตำบลวังน้ำเย็น อำเภอบางปลาม้า จังหวัดสุพรรณบุรี
ดังรายละเอียดแสดงในรูปที่ 1-5

8) ฐานหลุมผลิตอู่ทอง 1-3 และฐานหลุมผลิตอู่ทอง 1-7

หมู่ที่ 1 ตำบลสวนแตง อำเภอเมืองสุพรรณบุรี จังหวัดสุพรรณบุรี

ตั้งรายละเอียดแสดงในรูปที่ 1-6

9) ฐานหลุมผลิตสังขาย และฐานหลุมผลิตสังขาย-ชี

หมู่ที่ 3 ตำบลสวนแตง อำเภอเมืองสุพรรณบุรี จังหวัดสุพรรณบุรี

ตั้งรายละเอียดแสดงในรูปที่ 1-7

ชื่อเจ้าของโครงการ : บริษัท ปตท.สผ. อินเตอร์เนชั่นแนล จำกัด

ศูนย์เอนเนอร์ยี่คอมเพล็กซ์ อาคาร A ชั้น 19 – 36

เลขที่ 555/1 ถนนวิภาวดีรังสิต แขวงจตุจักร เขตจตุจักร กรุงเทพมหานคร 10900

โทรศัพท์ 0 2537 4000, โทรสาร 0 2537 4444

ผู้จัดทำรายงาน : บริษัท เอสจีเอส (ประเทศไทย) จำกัด

238 อาคารไทยรุ่งเรือง ชั้น 19-21 ถนนราธิวาสราชนครินทร์ แขวงช่องนนทรี เขตยานนาวา

กรุงเทพมหานคร 10120 โทรศัพท์ 02-678-1813

วันที่รายงานการประเมินผลกระทบสิ่งแวดล้อมผ่านพิจารณาของคณะกรรมการผู้ชำนาญการ :

1) โครงการเจาะสำรวจและผลิตปิโตรเลียม แปลงสำรวจบนบก หมายเลข L53/43 และ L54/43 จังหวัดสุพรรณบุรี

วันที่ 28 สิงหาคม พ.ศ. 2550 อ้างอิงตามหนังสือสำนักงานนโยบายและแผนทรัพยากรธรรมชาติและสิ่งแวดล้อม ที่ ทส 1009/8534 ลงวันที่ 20 กันยายน พ.ศ. 2550

2) โครงการผลิตปิโตรเลียม แหล่งหนองผักชี แหล่งหัวไม้ซุง แหล่งบ้านดอนสนวน และแหล่งบ้านดอนตะไล่ แปลง L53/43 และ L54/43 จังหวัดสุพรรณบุรี

วันที่ 23 พฤศจิกายน พ.ศ. 2555 อ้างอิงตามหนังสือสำนักงานนโยบายและแผนทรัพยากรธรรมชาติและสิ่งแวดล้อม ที่ ทส 1009.2/3961 ลงวันที่ 2 เมษายน พ.ศ. 2556

3) โครงการผลิตปิโตรเลียมแหล่งหนองผักชี และแหล่งหัวไม้ซุง แปลง L54/43 จังหวัดสุพรรณบุรี

วันที่ 29 สิงหาคม พ.ศ. 2557 อ้างอิงตามหนังสือสำนักงานนโยบายและแผนทรัพยากรธรรมชาติและสิ่งแวดล้อม ที่ ทส 1009.2/13291 ลงวันที่ 26 พฤศจิกายน พ.ศ. 2557

4) โครงการผลิตปิโตรเลียมแหล่งหนองผักชี และแหล่งหนองผักชีส่วนขยาย แปลง L54/43 จังหวัดสุพรรณบุรี

วันที่ 9 กุมภาพันธ์ พ.ศ. 2561 อ้างอิงตามหนังสือสำนักงานนโยบายและแผนทรัพยากรธรรมชาติและสิ่งแวดล้อม ที่ ทส 1009.2/1966 ลงวันที่ 15 กุมภาพันธ์ พ.ศ. 2561

5) โครงการผลิตปิโตรเลียม แหล่งอู่ทองและแหล่งสังขาย แปลง PTTEP1 จังหวัดสุพรรณบุรี

วันที่ 12 มิถุนายน พ.ศ. 2558 อ้างอิงตามหนังสือสำนักงานนโยบายและแผนทรัพยากรธรรมชาติและสิ่งแวดล้อม ที่ ทส 1009.2/10102 ลงวันที่ 24 สิงหาคม พ.ศ. 2558

วันที่รายงานการขอเปลี่ยนแปลงรายละเอียดโครงการในรายงานการประเมินผลกระทบสิ่งแวดล้อม (ครั้งที่ 1) ผ่านการพิจารณาของกรมเชื้อเพลิงธรรมชาติ รายละเอียดดัง (เอกสารแนบที่ 2) :

- 1) โครงการเจาะสำรวจและผลิตปิโตรเลียม แปลงสำรวจบนบก หมายเลข L53/43 และ L54/43 จังหวัดสุพรรณบุรี
วันที่ 12 มกราคม พ.ศ. 2559 อ้างอิงตามหนังสือกรมเชื้อเพลิงธรรมชาติ ที่ พน 0308/132
- 2) โครงการผลิตปิโตรเลียม แหล่งหนองผักชี แหล่งหัวไม้ซุง แหล่งบ้านดอนสนวน และแหล่งบ้านดอนตะไล่ แปลง L53/43 และ L54/43 จังหวัดสุพรรณบุรี
หนังสือกรมเชื้อเพลิงธรรมชาติ ที่ พน 0308/5306 ลงวันที่ 15 ธันวาคม พ.ศ. 2557
- 3) โครงการผลิตปิโตรเลียม แหล่งหนองผักชี และแหล่งหัวไม้ซุง แปลง L53/43 จังหวัดสุพรรณบุรี
หนังสือกรมเชื้อเพลิงธรรมชาติ ที่ พน 0308/2914 ลงวันที่ 7 ตุลาคม พ.ศ. 2567

วันที่รายงานการขอเปลี่ยนแปลงรายละเอียดโครงการในรายงานการประเมินผลกระทบสิ่งแวดล้อม (ครั้งที่ 2) ผ่านการพิจารณาของกรมเชื้อเพลิงธรรมชาติ รายละเอียดดัง (เอกสารแนบที่ 3) :

- 1) โครงการเจาะสำรวจและผลิตปิโตรเลียม แปลงสำรวจบนบก หมายเลข L53/43 และ L54/43 จังหวัดสุพรรณบุรี
วันที่ 17 พฤศจิกายน พ.ศ. 2559 อ้างอิงตามหนังสือกรมเชื้อเพลิงธรรมชาติ ที่ พน 0308/7465
- 2) โครงการผลิตปิโตรเลียม แหล่งหนองผักชี แหล่งหัวไม้ซุง แหล่งบ้านดอนสนวน และแหล่งบ้านดอนตะไล่ แปลง L53/43 และ L54/43 จังหวัดสุพรรณบุรี
หนังสือกรมเชื้อเพลิงธรรมชาติ ที่ พน 0308/30 ลงวันที่ 6 มกราคม พ.ศ. 2560

วันที่รายงานการขอเปลี่ยนแปลงรายละเอียดโครงการในรายงานการประเมินผลกระทบสิ่งแวดล้อม (ครั้งที่ 3) ผ่านการพิจารณาของกรมเชื้อเพลิงธรรมชาติ รายละเอียดดัง (เอกสารแนบที่ 3) :

- 1) โครงการผลิตปิโตรเลียม แหล่งหนองผักชี แหล่งหัวไม้ซุง แหล่งบ้านดอนสนวน และแหล่งบ้านดอนตะไล่ แปลง L53/43 และ L54/43 จังหวัดสุพรรณบุรี
หนังสือกรมเชื้อเพลิงธรรมชาติ ที่ พน 0308/1338 ลงวันที่ 13 พฤษภาคม พ.ศ. 2567

วันที่ได้รับสัมปทาน และวันที่เริ่มกิจกรรมโครงการ :

- 1) โครงการเจาะสำรวจและผลิตปิโตรเลียม แปลง L53/43 และ L54/43 จังหวัดสุพรรณบุรี
วันที่ได้รับสัมปทาน วันที่ 22 มกราคม พ.ศ. 2547
วันที่เริ่มกิจกรรมโครงการ วันที่ 10 กันยายน พ.ศ. 2550
- 2) โครงการผลิตปิโตรเลียม แหล่งหนองผักชี แหล่งหัวไม้ซุง แหล่งบ้านดอนสนวน และแหล่งบ้านดอนตะไล่ แปลง L53/43 และ L54/43 จังหวัดสุพรรณบุรี
วันที่ได้รับสัมปทาน วันที่ 22 มกราคม พ.ศ. 2547
วันที่เริ่มกิจกรรมโครงการ วันที่ 1 ตุลาคม พ.ศ. 2556
- 3) โครงการผลิตปิโตรเลียมแหล่งหนองผักชี และแหล่งหัวไม้ซุง แปลง L54/43 จังหวัดสุพรรณบุรี
วันที่ได้รับสัมปทาน วันที่ 22 มกราคม พ.ศ. 2547
วันที่เริ่มกิจกรรมโครงการ วันที่ 2 พฤษภาคม พ.ศ. 2559

4) โครงการผลิตปิโตรเลียมแหล่งหนองผักชี และแหล่งหนองผักชีส่วนขยาย แปลง L54/43

จังหวัดสุพรรณบุรี

วันที่ได้รับสัมปทาน วันที่ 22 มกราคม พ.ศ. 2547

วันที่เริ่มกิจกรรมโครงการ วันที่ 8 มีนาคม พ.ศ. 2561

5) โครงการผลิตปิโตรเลียม แหล่งอู่ทองและแหล่งสังขาย แปลง PTTEP1 จังหวัดสุพรรณบุรี

วันที่ได้รับสัมปทาน วันที่ 5 กุมภาพันธ์ พ.ศ. 2528

วันที่เริ่มกิจกรรมโครงการ (ฐานหลุมผลิตอู่ทอง 1-3) วันที่ 16 พฤษภาคม พ.ศ. 2530

วันที่เริ่มกิจกรรมโครงการ (ฐานหลุมผลิตอู่ทอง 1-7) วันที่ 5 ธันวาคม พ.ศ. 2530

วันที่เริ่มกิจกรรมโครงการ (ฐานหลุมผลิตสังขาย) วันที่ 11 มกราคม พ.ศ. 2545

ตารางที่ 1-1 รายละเอียดโครงการผลิตปิโตรเลียม จังหวัดสุพรรณบุรี ของบริษัท ปตท.สผ. อินเตอร์เนชั่นแนล จำกัด

ชื่อโครงการ	ฐานหลุมผลิต	การดำเนินโครงการ	เลขที่หนังสือ
1. โครงการเจาะสำรวจและผลิตปิโตรเลียม แปลงสำรวจบนบกหมายเลข L53/43 และ L54/43 จังหวัดสุพรรณบุรี ^{1/}	1. <u>ฐานบึงกระเทียม-เอ (BKM-A)</u> บ้านดินเป็ด ต.ศาลาขาว อ.เมืองสุพรรณบุรี จ.สุพรรณบุรี 2. <u>ฐานบึงกระเทียม-บี (BKM-B)</u> บ้านหนองทราย ต.ดอนคา อ.อุ้มทอง จ.สุพรรณบุรี 3. <u>ฐานแอล 53-เอ (L53-A)</u> บ้านหนองปรือ ต.สระแก้ว อ.เมืองสุพรรณบุรี จ.สุพรรณบุรี 4. <u>ฐานไผ่ขวาง-เอ (PKG-A)</u> บ้านหนองปรือ ต.สระแก้ว อ.เมืองสุพรรณบุรี จ.สุพรรณบุรี 5. <u>ฐานหนองผักชี-เอ (NPI-A)</u> บ้านไผ่มั่ง ต.วังน้ำเย็น อ.บางปลาม้า จ.สุพรรณบุรี	ระยะผลิต	ทส 1009/8534 พน 0308/132 (เปลี่ยนแปลงครั้งที่ 1) พน 0308/7465 (เปลี่ยนแปลงครั้งที่ 2)
2.โครงการผลิตปิโตรเลียม แหล่งหนองผักชี แหล่งหัวไม้ซุง แหล่งบ้านดอนสนวน และแหล่งบ้านดอนตะไล่ แปลง L53/43 และ L54/43 จังหวัดสุพรรณบุรี ^{2/}	1. <u>ฐานหนองผักชี-บี (NPI-B)</u> หมู่ที่ 2 บ้านท่าตลาด ต.วัดโบสถ์ อ.บางปลาม้า จ.สุพรรณบุรี 2. <u>ฐานหัวไม้ซุง-เอช (HMG-H)</u> หมู่ที่ 3 บ้านทองเสือชวน ต.ดอนโพธิ์ทอง อ.เมืองสุพรรณบุรี จ.สุพรรณบุรี 3. <u>ฐานบ้านดอนสนวน-ซี (BDN-C)</u> หมู่ที่ 10 บ้านดอนสนวน ต.ศาลาขาว อ.เมืองสุพรรณบุรี จ.สุพรรณบุรี 4. <u>ฐานหัวไม้ซุง-ซี (HMG-C)</u> หมู่ที่ 5 บ้านป่าลำดำ ต.สวนแตง อ.เมืองสุพรรณบุรี จ.สุพรรณบุรี 5. <u>ฐานบ้านดอนสนวน-เอ (BDN-A)</u> หมู่ที่ 6 บ้านเกาะวังเพลง ต.ศาลาขาว อ.เมืองสุพรรณบุรี จ.สุพรรณบุรี 6. <u>ฐานหัวไม้ซุง-เค (HMG-K)</u> หมู่ที่ 1 บ้านดอนโพธิ์ทอง ต.ดอนโพธิ์ทอง อ.เมืองสุพรรณบุรี จ.สุพรรณบุรี	ระยะผลิต	ทส 1009.2/3961 พน 0308/5306 (เปลี่ยนแปลงครั้งที่ 1) พน 0308/30 (เปลี่ยนแปลงครั้งที่ 2)

ตารางที่ 1-1 (ต่อ)

ชื่อโครงการ	ที่ตั้งฐาน	การดำเนินโครงการ	เลขที่หนังสือ
	7. <u>ฐานบ้านดอนตะไล่-ดี (BTI-D)</u> หมู่ที่ 7 บ้านหนองปรือ ต.สระแก้ว อ.เมืองสุพรรณบุรี จ.สุพรรณบุรี 8. <u>ฐานบ้านดอนตะไล่-บี (BTI-B)</u> หมู่ที่ 4 บ้านสำนักตะฆ่า ต.สนามคลี อ.เมืองสุพรรณบุรี จ.สุพรรณบุรี		
3. โครงการผลิตปิโตรเลียมแหล่งหนองผักชี และแหล่งหัวไม้ซุง แปลง L54/43 จังหวัดสุพรรณบุรี ^{3/}	1. <u>ฐานหัวไม้ซุง-เอ (HMG-A)</u> หมู่ที่ 3 บ้านมะขามล้ม ต.มะขามล้ม อ.บางปลาม้า จ.สุพรรณบุรี 2. <u>ฐานหัวไม้ซุง-บี (HMG-B)</u> หมู่ที่ 8 บ้านปากบาง ต.มะขามล้ม อ.บางปลาม้า จ.สุพรรณบุรี 3. <u>ฐานหัวไม้ซุง-ดี (HMG-D)</u> หมู่ที่ 3 บ้านทองเสือขุ่น ต.ดอนโพธิ์ทอง อ.เมืองสุพรรณบุรี จ.สุพรรณบุรี 4. <u>ฐานหัวไม้ซุง-อี (HMG-E)</u> หมู่ที่ 4 บ้านสวนแตง เทศบาลตำบลสวนแตง อ.เมืองสุพรรณบุรี จ.สุพรรณบุรี 5. <u>ฐานหัวไม้ซุง-เอฟ (HMG-F)</u> หมู่ที่ 1 ชุมชนย่อยบ้านมะขามเรียง ต.บางกุ้ง อ.เมืองสุพรรณบุรี จ.สุพรรณบุรี 6. <u>ฐานหัวไม้ซุง-จี (HMG-G)</u> หมู่ที่ 1 บ้านไผ่แดง ต.วังน้ำเย็น อ.บางปลาม้า จ.สุพรรณบุรี 7. <u>ฐานหัวไม้ซุง-ไอ (HMG-I)</u> หมู่ที่ 1 บ้านโคกโก ต.มะขามล้ม อ.บางปลาม้า จ.สุพรรณบุรี 8. <u>ฐานหนองผักชี-ซี (NPI-C)</u> หมู่ที่ 4 บ้านไผ่ม่วง ต.วังน้ำเย็น อ.บางปลาม้า จ.สุพรรณบุรี 9. <u>ฐานหนองผักชี-ดี (NPI-D)</u> หมู่ที่ 10 บ้านวัดโบสถ์ ต.มะขามล้ม อ.บางปลาม้า จ.สุพรรณบุรี 10. <u>ฐานหนองผักชี-อี (NPI-E)</u> หมู่ที่ 5 ต.วังน้ำเย็น อ.บางปลาม้า จ.สุพรรณบุรี	ระยะผลิต	ทส 1009.2/13291

ตารางที่ 1-1 (ต่อ)

ชื่อโครงการ	ที่ตั้งฐาน	การดำเนินโครงการ	เลขที่หนังสือ
4. โครงการผลิตปิโตรเลียมแหล่งหนองผักชี และแหล่งหนองผักชีส่วนขยาย แปลง L54/43 จังหวัดสุพรรณบุรี ^{4/}	1. <u>ฐานหนองผักชี-จี (NPI-G)</u> หมู่ที่ 4 บ้านไผ่ม่วง ต.วังน้ำเย็น อ.บางปลาม้า จ.สุพรรณบุรี 2. <u>ฐานหนองผักชี-เอช (NPI-H)</u> หมู่ที่ 2 บ้านท่าตลาด ต.วัดโบสถ์ อ.บางปลาม้า จ.สุพรรณบุรี 3. <u>ฐานหนองผักชี-ไอ (NPI-I)</u> หมู่ที่ 4 บ้านไผ่ม่วง ต.วังน้ำเย็น อ.บางปลาม้า จ.สุพรรณบุรี 4. <u>สถานีผลิตหนองผักชี (Nong Phak Chi Flow Station)</u> หมู่ที่ 4 บ้านไผ่ม่วง ต.วังน้ำเย็น อ.บางปลาม้า จ.สุพรรณบุรี	ระยะผลิต	ทส 1009.2/1966
5.โครงการผลิตปิโตรเลียม แหล่งอุ้มทองและแหล่งสังขจาย แปลง PTTEP1 จังหวัดสุพรรณบุรี ^{5/}	1. <u>ฐานสังขจาย-บี (SKJ-B)</u> หมู่ที่ 8 บ้านดอนนาง ต.ศาลาขาว อ.เมืองสุพรรณบุรี จ.สุพรรณบุรี 2. <u>ฐานสังขจาย-ซี (SKJ-C)</u> หมู่ที่ 3 บ้านวังซ้อง ต.สวนแตง อ.เมืองสุพรรณบุรี จ.สุพรรณบุรี 3. <u>ฐานอุ้มทอง-ซี (UTG-C)</u> หมู่ที่ 1 บ้านดอนระกำ ต.สวนแตง อ.เมืองสุพรรณบุรี จ.สุพรรณบุรี 4. <u>ฐานอุ้มทอง 1-7 ส่วนขยาย (UT1-7 Ext.)</u> หมู่ที่ 1 บ้านดอนระกำ ต.สวนแตง อ.เมืองสุพรรณบุรี จ.สุพรรณบุรี 5. <u>ฐานสังขจาย (SKJ)</u> หมู่ที่ 3 บ้านวังซ้อง ต.สวนแตง อ.เมืองสุพรรณบุรี จ.สุพรรณบุรี 6. <u>ฐานอุ้มทอง 1-7 (UT1-7)</u> หมู่ที่ 1 บ้านดอนระกำ ต.สวนแตง อ.เมืองสุพรรณบุรี จ.สุพรรณบุรี 7. <u>ฐานอุ้มทอง 1-3 (UT1-3)</u> หมู่ที่ 1 บ้านดอนระกำ ต.สวนแตง อ.เมืองสุพรรณบุรี จ.สุพรรณบุรี	ระยะผลิต	ทส 1009.2/10102

- ที่มา : ^{1/} รายงานการวิเคราะห์ผลกระทบสิ่งแวดล้อม (EIA) โครงการเจาะสำรวจและผลิตปิโตรเลียม แปลงสำรวจบนบกหมายเลข L53/43 และ L54/43 จังหวัดสุพรรณบุรี
จัดทำโดย บริษัท โปร เอ็น เทคโนโลยี จำกัด เดือนพฤศจิกายน พ.ศ. 2550
- ^{2/} รายงานการวิเคราะห์ผลกระทบสิ่งแวดล้อม (EIA) โครงการผลิตปิโตรเลียม แหล่งหนองผักชี แหล่งหนองไม้ซุง แหล่งบ้านดอนสนวน และแหล่งบ้านดอนตะไล่ แปลง L53/43 และ L54/43 จังหวัดสุพรรณบุรี
จัดทำโดย บริษัท วิชั่น อี คอนซัลแทนท์ จำกัด เดือนพฤษภาคม พ.ศ. 2556
- ^{3/} รายงานการวิเคราะห์ผลกระทบสิ่งแวดล้อม (EIA) โครงการผลิตปิโตรเลียมแหล่งหนองผักชี และแหล่งหัวไม้ซุง แปลง L54/43 จังหวัดสุพรรณบุรี
จัดทำโดย บริษัท อีอาร์เอ็ม-สยาม จำกัด เดือนธันวาคม พ.ศ. 2557
- ^{4/} รายงานการวิเคราะห์ผลกระทบสิ่งแวดล้อม (EIA) โครงการผลิตปิโตรเลียมแหล่งหนองผักชี และแหล่งหนองผักชีส่วนขยาย แปลง L54/43 จังหวัดสุพรรณบุรี
จัดทำโดย บริษัท ยูโนเด็ต แอนนาลิสต์ แอนด์ เอ็นจิเนียริง คอนซัลแตนท์ จำกัด เดือนมีนาคม พ.ศ. 2561
- ^{5/} รายงานการวิเคราะห์ผลกระทบสิ่งแวดล้อม (EIA) โครงการผลิตปิโตรเลียมแหล่งอุ้มทองและแหล่งสังขจาย แปลง PTTEP1 จังหวัดสุพรรณบุรี
จัดทำโดย บริษัท ทีม คอนซัลติ้ง เอนจิเนียริง แอนด์ แมเนจเม้นท์ จำกัด เดือนกันยายน พ.ศ. 2558

1.3.2 องค์ประกอบของโครงการ

1.3.2.1 โครงการเจาะสำรวจและผลิตปิโตรเลียม แปลงสำรวจบนบกหมายเลข L53/43 และ L54/43

จังหวัดสุพรรณบุรี

กิจกรรมที่ได้รับความเห็นชอบตามรายงานการวิเคราะห์ผลกระทบสิ่งแวดล้อม (EIA) ของโครงการเจาะสำรวจและผลิตปิโตรเลียม แปลงสำรวจบนบกหมายเลข L53/43 และ L54/43 จังหวัดสุพรรณบุรี และรายงานการขอเปลี่ยนแปลงรายละเอียดโครงการฯ ประกอบด้วยการผลิตปิโตรเลียมผ่านฐานหลุมผลิต จำนวน 5 ฐาน ในเขตอำเภอเมืองสุพรรณบุรี อำเภออู่ทอง และอำเภอบางปลาม้า ของจังหวัดสุพรรณบุรี ได้แก่ ฐานหลุมผลิตแอล 53-เอ (L53-A) ฐานหลุมผลิตบึงกระเทียม-เอ (BKM-A) ฐานหลุมผลิตบึงกระเทียม-บี (BKM-B) ฐานหลุมผลิตไผ่ขวาง-เอ (PKG-A) และฐานหลุมผลิตหนองผักชี-เอ (NPI-A) โดยรายละเอียดของแต่ละฐานหลุมผลิตแสดงดังตารางที่ 1-2 และรูปที่ 1-1

ตารางที่ 1-2 ตำแหน่งที่ตั้งฐานหลุมผลิตปิโตรเลียมของโครงการเจาะสำรวจและผลิตปิโตรเลียม

แปลงสำรวจบนบก หมายเลข L53/43 และ L54/43 จังหวัดสุพรรณบุรี

ลำดับที่	ฐานหลุมผลิต	จำนวนหลุม (ได้รับความเห็นชอบ) ^{1/}	ที่ตั้งฐานผลิต	พิกัด (Datum: WGS 84 Zone 47P)
ฐานหลุมผลิตในแปลง L53/43				
1	บึงกระเทียม-เอ (BKM-A)	6	บ้านดินเป็ด ต.ศาลาขาว อ.เมืองสุพรรณบุรี จ.สุพรรณบุรี	603294.10E/1597793.89N
2	บึงกระเทียม-บี (BKM-B)	3	บ้านหนองทราย ต.ดอนคา อ.อู่ทอง จ.สุพรรณบุรี	603634.33E/1599446.07N
3	แอล 53-เอ (L53-A)	1	บ้านหนองปรือ ต.สระแก้ว อ.เมืองสุพรรณบุรี จ.สุพรรณบุรี	605511.10E/1603411.72N
ฐานหลุมผลิตในแปลง L54/43				
4	ไผ่ขวาง-เอ (PKG-A)	1	บ้านไผ่แขก ต.ดอนโพธิ์ทอง อ.เมืองสุพรรณบุรี จ.สุพรรณบุรี	612220.03E/1602567.80N
5	หนองผักชี-เอ (NPI-A)	11	บ้านไผ่ม่วง ต.วังน้ำเย็น อ.บางปลาม้า จ.สุพรรณบุรี	610158.11E/1587811.71N

หมายเหตุ : ^{1/} รายงานการขอเปลี่ยนแปลงรายละเอียดโครงการในรายงานการวิเคราะห์ผลกระทบสิ่งแวดล้อม โครงการฯ (ครั้งที่ 2)

ที่มา : รายงานการประเมินผลกระทบสิ่งแวดล้อม โครงการเจาะสำรวจ และผลิตปิโตรเลียม แปลงสำรวจบนบกหมายเลข L53/43 และ L54/43 จังหวัดสุพรรณบุรี, บริษัท โปร เอ็น เทคโนโลยี จำกัด พ.ศ. 2550

1.3.2.2 โครงการผลิตปิโตรเลียม แหล่งหนองผักชี แหล่งหัวไม้ซุง แหล่งบ้านดอนสนวน และแหล่งบ้าน

ดอนตะไล่ แปลง L53/43 และ L54/43 จังหวัดสุพรรณบุรี

กิจกรรมที่ได้รับความเห็นชอบตามรายงานการวิเคราะห์ผลกระทบสิ่งแวดล้อม (EIA) ของโครงการโครงการผลิตปิโตรเลียม แหล่งหนองผักชี แหล่งหัวไม้ซุง แหล่งบ้านดอนสนวน และแหล่งบ้านดอนตะไล่ แปลง L53/43 และ L54/43 จังหวัดสุพรรณบุรี และรายงานการขอเปลี่ยนแปลงรายละเอียดโครงการฯ ประกอบด้วยการผลิตปิโตรเลียมผ่านฐานหลุมผลิต จำนวน 8 ฐาน ในเขตอำเภอเมืองสุพรรณบุรี และอำเภอบางปลาม้า ของจังหวัดสุพรรณบุรี ได้แก่ ฐานหลุมผลิตบ้านดอนสนวน-ซี (BDN-C) ฐานหลุมผลิตบ้านดอนสนวน-เอ (BDN-A) ฐานหลุมผลิตบ้านดอนตะไล่-ดี (BTI-D) ฐานหลุมผลิตบ้านดอนตะไล่-บี (BTI-B) ฐานหลุมผลิตหนองผักชี-บี (NPI-B) ฐานหลุมผลิตหัวไม้ซุง-ซี (HMG-C) ฐานหลุมผลิต

โครงการเจาะสำรวจและผลิตปิโตรเลียมแปลงสำรวจบนบก หมายเลข L53/43 และ L54/43 โครงการผลิตปิโตรเลียมแหล่งหนองผักชี แหล่งหัวไม้ซุง แหล่งบ้านดอนสนวน และแหล่งบ้านดอนตะไล่ แปลง L53/43 และ L54/43 โครงการผลิตปิโตรเลียมแหล่งหนองผักชีและแหล่งหัวไม้ซุง แปลง L54/43 โครงการผลิตปิโตรเลียมแหล่งหนองผักชี และแหล่งหนองผักชีส่วนขยาย แปลง L54/43 โครงการผลิตปิโตรเลียม แหล่งอุ้มทองและแหล่งสังขยา แปลง PTTEP1 จังหวัดสุพรรณบุรี ระหว่างเดือนมกราคม-ธันวาคม พ.ศ. 2567

หัวไม้ซุง-เอช (HMG-H) และฐานหลุมผลิตหัวไม้ซุง-เค (HMG-K) ครอบคลุมพื้นที่แหล่งหนองผักชี แหล่งหัวไม้ซุง แหล่งบ้านดอนสนวน และแหล่งบ้านดอนตะไล่ โดยรายละเอียดของแต่ละฐานหลุมผลิตแสดงดังตารางที่ 1-3 และรูปที่ 1-2

ตารางที่ 1-3 ตำแหน่งที่ตั้งฐานหลุมผลิตปิโตรเลียมของโครงการผลิตปิโตรเลียม แหล่งหนองผักชี แหล่งหัวไม้ซุง แหล่งบ้านดอนสนวน และแหล่งบ้านดอนตะไล่ แปลง L53/43 และ L54/43 จังหวัดสุพรรณบุรี

ลำดับที่	ฐานหลุมผลิต	จำนวนหลุม (ได้รับความเห็นชอบ)	ที่ตั้งฐานผลิต	พิกัด (Datum: WGS 84 Zone 47P)
ฐานหลุมผลิตในแปลง L53/43				
1	บ้านดอนสนวน-ซี (BDN-C) ^{1/}	6	บ้านดอนสนวน ต.ศาลาขาว อ.เมืองสุพรรณบุรี จ.สุพรรณบุรี	606382.57E/1599369.99N
2	บ้านดอนสนวน-เอ (BDN-A) ^{2/}	6	บ้านดอนฝ้าย ต.ศาลาขาว อ.เมืองสุพรรณบุรี จ.สุพรรณบุรี	604280.00E/1596748.00N
3	บ้านดอนตะไล่-ดี (BTI-D) ^{1/}	6	บ้านหนองปรือ ต.สระแก้ว อ.เมืองสุพรรณบุรี จ.สุพรรณบุรี	604990.07E/1604490.66N
4	บ้านดอนตะไล่-บี (BTI-B) ^{1/}	6	บ้านสำนักตะค่า ต.สนามคลี อ.เมืองสุพรรณบุรี จ.สุพรรณบุรี	604947.55E/1606441.86N
ฐานหลุมผลิตในแปลง L54/43				
5	หนองผักชี-บี (NPI-B) ^{1/}	11	บ้านท่าตลาด ต.วัดโบสถ์ อ.บางปลาม้า จ.สุพรรณบุรี	610158.11E/1587811.71N
6	หัวไม้ซุง-ซี (HMG-C) ^{1/}	6	บ้านป่าลำตา ต.สวนแตง อ.เมือง สุพรรณบุรี จ.สุพรรณบุรี	610242.10E/1596491.51N
7	หัวไม้ซุง-เอช (HMG-H) ^{1/}	6	บ้านทองเสือขุ่น ต.ดอนโพธิ์ อ.เมืองสุพรรณบุรี จ.สุพรรณบุรี	609473.93E/1594061.65N
8	หัวไม้ซุง-เค (HMG-K) ^{3/}	6	บ้านดอนโพธิ์ทอง ต.ดอนโพธิ์ทอง อ.เมืองสุพรรณบุรี จ.สุพรรณบุรี	612619.455E/1597038.255N

ที่มา : ^{1/} รายงานการประเมินผลกระทบสิ่งแวดล้อม โครงการผลิตปิโตรเลียม แหล่งหนองผักชี แหล่งหนองหัวไม้ซุง แหล่งบ้านดอนสนวน และแหล่งบ้านดอนตะไล่ แปลง L53/43 และ L54/43 จังหวัดสุพรรณบุรี, บริษัท วิชั่น อี คอนซัลแทนท์ จำกัด พ.ศ. 2556

^{2/} รายงานการขอเปลี่ยนแปลงรายละเอียดในรายงานการประเมินผลกระทบสิ่งแวดล้อม ครั้งที่ 1 โครงการผลิตปิโตรเลียม แหล่งหนองผักชี แหล่งหนองหัวไม้ซุง แหล่งบ้านดอนสนวน และแหล่งบ้านดอนตะไล่ แปลง L53/43 และ L54/43 จังหวัดสุพรรณบุรี, บริษัท ปตท.สผ. อินเตอร์เนชั่นแนล จำกัด พ.ศ. 2557

^{3/} รายงานการขอเปลี่ยนแปลงรายละเอียดในรายงานการประเมินผลกระทบสิ่งแวดล้อม ครั้งที่ 2 โครงการผลิตปิโตรเลียม แหล่งหนองผักชี แหล่งหนองหัวไม้ซุง แหล่งบ้านดอนสนวน และแหล่งบ้านดอนตะไล่ แปลง L53/43 และ L54/43 จังหวัดสุพรรณบุรี บริษัท ปตท.สผ. อินเตอร์เนชั่นแนล จำกัด พ.ศ. 2559

1.3.2.3 โครงการผลิตปิโตรเลียมแหล่งหนองผักชี และแหล่งหัวไม้ซุง แปลง L54/43 จังหวัดสุพรรณบุรี

กิจกรรมที่ได้รับความเห็นชอบตามรายงานการวิเคราะห์ผลกระทบสิ่งแวดล้อม (EIA) ของโครงการผลิตปิโตรเลียมแหล่งหนองผักชี และแหล่งหัวไม้ซุง แปลง L54/43 จังหวัดสุพรรณบุรี ประกอบด้วยการผลิตปิโตรเลียมผ่านฐานหลุมผลิต จำนวน 10 ฐาน ในเขตอำเภอเมืองสุพรรณบุรี และอำเภอบางปลาม้า ของจังหวัดสุพรรณบุรี ได้แก่ ฐานหลุมผลิตหัวไม้ซุง-เอ (HMG-A) ฐานหลุมผลิตหัวไม้ซุง-บี (HMG-B) ฐานหลุมผลิตหัวไม้ซุง-ดี (HMG-D) ฐานหลุมผลิตหัวไม้ซุง-อี (HMG-E) ฐานหลุมผลิตหัวไม้ซุง-เอฟ (HMG-F) ฐานหลุมผลิตหัวไม้ซุง-จี (HMG-G) ฐานหลุมผลิตหัวไม้ซุง-ไอ (HMG-I) ฐานหลุมผลิตหนองผักชี-ซี (NPI-C) ฐานหลุมผลิตหนองผักชี-ดี (NPI-D) และฐานหลุมผลิตหนองผักชี-อี (NPI-E) ครอบคลุมพื้นที่แหล่งหนองผักชี และแหล่งหัวไม้ซุง เมื่อการทดสอบหลุมเป็นไปในทางบวก จะดำเนินการวางแผนขนส่งท่อปิโตรเลียมทั้งหมด 2 แนว คือ จากฐานหลุมผลิตหนองผักชี-ซี (NPI-C) และฐานหลุมผลิตหนองผักชี-ดี (NPI-D) เชื่อมเข้ากับฐานหลุมผลิตหนองผักชี-บี (NPI-B) เพื่อรวมศูนย์การผลิตที่ฐานหลุมผลิตหนองผักชี-บี (NPI-B) แสดงดังตารางที่ 1-4 โดยรายละเอียดทั่วไปของแต่ละฐานหลุมผลิตแสดงดังตารางที่ 1-5 และรูปที่ 1-3

ตารางที่ 1-4 แนวท่อขนส่งปิโตรเลียมของโครงการฯ

แนวท่อขนส่งปิโตรเลียมเชื่อมต่อกันระหว่างฐานหลุมผลิต	ขนาดเส้นผ่านศูนย์กลาง (นิ้ว)	ความยาวโดยประมาณ (กิโลเมตร)
1. หนองผักชี-ดี (NPI-D) ไปหนองผักชี-ซี (NPI-C)	6	1.64
2. หนองผักชี-ซี (NPI-C) ไปหนองผักชี-บี (NPI-B)	6	5.15
ความยาวรวม		6.79

ที่มา : รายงานการประเมินผลกระทบสิ่งแวดล้อม (EIA) โครงการผลิตปิโตรเลียม แหล่งหนองผักชี และแหล่งหัวไม้ซุง แปลง L54/43 จังหวัดสุพรรณบุรี จัดทำโดย บริษัท อีอาร์เอ็ม-สยาม จำกัด เดือนธันวาคม พ.ศ. 2557

โครงการเจาะสำรวจและผลิตปิโตรเลียมแปลงสำรวจบนบก หมายเลข L53/43 และ L54/43 โครงการผลิตปิโตรเลียมแหล่งหนองผักชี แหล่งหัวไม้ซุง แหล่งบ้านดอนสนวน และแหล่งบ้านดอนตะโล แปลง L53/43 และ L54/43 โครงการผลิตปิโตรเลียมแหล่งหนองผักชีและแหล่งหัวไม้ซุง แปลง L54/43 โครงการผลิตปิโตรเลียมแหล่งหนองผักชี และแหล่งหนองผักชีส่วนขยาย แปลง L54/43 โครงการผลิตปิโตรเลียม แหล่งอุ้มทองและแหล่งสังขยา แปลง PTTEP1 จังหวัดสุพรรณบุรี ระหว่างเดือนมกราคม-ธันวาคม พ.ศ. 2567

ตารางที่ 1-5 ตำแหน่งที่ตั้งฐานหลุมผลิตปิโตรเลียมของโครงการผลิตปิโตรเลียมแหล่งหนองผักชี และแหล่งหัวไม้ซุง แปลง L54/43 จังหวัดสุพรรณบุรี

ลำดับที่	ฐานหลุมผลิต	จำนวนหลุม (ได้รับความเห็นชอบ)	ที่ตั้งฐานผลิต	พิกัด (Datum: WGS 84 Zone 47P)
ฐานหลุมผลิตในแปลง L54/43				
1	หัวไม้ซุง-เอ (HMG-A)	10	หมู่ 3 บ้านมะขามล้ม ต.มะขามล้ม อ.บางปลาม้า จ.สุพรรณบุรี	616299E/1590662N
2	หัวไม้ซุง-บี (HMG-B)	5	หมู่ 8 บ้านปากบาง ต.มะขามล้ม อ.บางปลาม้า จ.สุพรรณบุรี	616158E/1593711N
3	หัวไม้ซุง-ดี (HMG-D)	10	หมู่ 3 บ้านทองเสือชวน ต.ดอนโพธิ์ทอง อ.เมืองสุพรรณบุรี จ.สุพรรณบุรี	610836E/1594100N
4	หัวไม้ซุง-อี (HMG-E)	10	หมู่ 4 บ้านสวนแตง ต.สวนแตง อ.เมืองสุพรรณบุรี จ.สุพรรณบุรี	608658E/1596112N
5	หัวไม้ซุง-เอฟ (HMG-F)	10	หมู่ 1 ชุมชนย่อยบ้านมะขามเรียง ต.บางกุ้ง อ.เมืองสุพรรณบุรี จ.สุพรรณบุรี	610775E/159737N
6	หัวไม้ซุง-จี (HMG-G)	5	หมู่ 1 บ้านไผ่แดง ต.วังน้ำเย็น อ.บางปลาม้า จ.สุพรรณบุรี	611305E/159163N
7	หัวไม้ซุง-ไอ (HMG-I)	10	หมู่ 1 บ้านโคกโก ต.มะขามล้ม อ.บางปลาม้า จ.สุพรรณบุรี	614099E/1589040N
8	หนองผักชี-ซี (NPI-C)	15	หมู่ 4 บ้านไผ่แดง ต.วังน้ำเย็น อ.บางปลาม้า จ.สุพรรณบุรี	610402E/1589311N
9	หนองผักชี-ดี (NPI-D)	10	หมู่ 10 บ้านวัดโบสถ์ ต.มะขามล้ม อ.บางปลาม้า จ.สุพรรณบุรี	611725E/1588996N
10	หนองผักชี-อี (NPI-E)	10	หมู่ 5 บ้านดอนยอ ต.วังน้ำเย็น อ.บางปลาม้า จ.สุพรรณบุรี	608622E/1586458N

ที่มา : รายงานการประเมินผลกระทบสิ่งแวดล้อม (EIA) โครงการผลิตปิโตรเลียม แหล่งหนองผักชี และแหล่งหัวไม้ซุง แปลง L54/43 จังหวัดสุพรรณบุรี จัดทำโดย บริษัท อีอาร์เอ็ม-สยาม จำกัด เดือนธันวาคม พ.ศ. 2557

1.3.2.4 โครงการผลิตปิโตรเลียมแหล่งหนองผักชี และแหล่งหนองผักชีส่วนขยาย แปลง L54/43

จังหวัดสุพรรณบุรี

กิจกรรมที่ได้รับความเห็นชอบตามรายงานการวิเคราะห์ผลกระทบสิ่งแวดล้อม (EIA) ของโครงการผลิตปิโตรเลียมแหล่งหนองผักชี และแหล่งหนองผักชีส่วนขยาย แปลง L54/43 จังหวัดสุพรรณบุรี มีทั้งหมด 2 ส่วน คือ การพัฒนาสถานีผลิตหนองผักชี (Nong Phak Chi Flow Station) เพื่อให้สามารถรองรับการผลิตปิโตรเลียมทั้งหมดของแปลง L53/43 และ L54/43 ได้ และการผลิตปิโตรเลียมผ่านฐานหลุมผลิต จำนวน 3 ฐาน ในเขตอำเภอบางปลาม้า ได้แก่ ฐานหลุมผลิตหนองผักชี-จี (NPI-G) ฐานหลุมผลิตหนองผักชี-เอช (NPI-H) และฐานหลุมผลิตหนองผักชี-ไอ (NPI-I) ครอบคลุมพื้นที่ภายในแหล่งหนองผักชี และแหล่งหนองผักชีส่วนขยาย ซึ่งตั้งอยู่ในแปลง L54/43 โดยรายละเอียดทั่วไปของแต่ละฐานหลุมผลิตแสดงดังตารางที่ 1-6 และรูปที่ 1-4

ตารางที่ 1-6 ตำแหน่งที่ตั้งฐานหลุมผลิตปิโตรเลียมของโครงการผลิตปิโตรเลียมแหล่งหนองผักชี และแหล่งหนองผักชีส่วนขยาย แปลง L54/43 จังหวัดสุพรรณบุรี

ลำดับที่	ฐานหลุมผลิต	จำนวนหลุม (ได้รับความ เห็นชอบ)	ที่ตั้งฐานผลิต	พิกัด (Datum: WGS 84 Zone 47P)
ฐานหลุมผลิตในแปลง L54/43				
1	หนองผักชี-จี (NPI-G)	10	หมู่ที่ 4 ต.วังน้ำเย็น อ.บางปลาม้า จ.สุพรรณบุรี	609437.810E/1587928.188N
2	หนองผักชี-เอช (NPI-H)	10	หมู่ที่ 4 ต.วังน้ำเย็น อ.บางปลาม้า จ.สุพรรณบุรี	610386.000E/1586315.000N
3	หนองผักชี-ไอ (NPI-I)	10	หมู่ที่ 4 ต.วังน้ำเย็น อ.บางปลาม้า จ.สุพรรณบุรี	609898.000E/1589469.000N
สถานีผลิต				
4	สถานีผลิตหนอง ผักชี (NPI-Flow Station)	-	หมู่ที่ 4 ต.วังน้ำเย็น อ.บางปลาม้า จ.สุพรรณบุรี	609622.970E/1587926.642N

ที่มา : รายงานการประเมินผลกระทบสิ่งแวดล้อม (EIA) โครงการผลิตปิโตรเลียม แหล่งหนองผักชี และแหล่งหนองผักชีส่วนขยาย แปลง L54/43 จังหวัดสุพรรณบุรี, บริษัท ยูโนเด็ค แอนนาลิสต์ แอนด์ เอ็นจิเนียริง คอนซัลแตนท์ จำกัด เดือนมีนาคม พ.ศ. 2561

1.3.2.5 โครงการผลิตปิโตรเลียม แหล่งอู่ทองและแหล่งสังขาย แปลง PTTEP1 จังหวัดสุพรรณบุรี

กิจกรรมที่ได้รับความเห็นชอบตามรายงานการวิเคราะห์ผลกระทบสิ่งแวดล้อม (EIA) ของโครงการผลิตปิโตรเลียม แหล่งอู่ทองและแหล่งสังขาย แปลง PTTEP1 จังหวัดสุพรรณบุรี ประกอบด้วยการผลิตปิโตรเลียมผ่านฐานหลุมผลิต จำนวนทั้งหมด 7 ฐาน ในเขตอำเภอมืองสุพรรณบุรี ของจังหวัดสุพรรณบุรี ได้แก่ ฐานหลุมผลิตสังขาย-บี (SKJ-B) ฐานหลุมผลิตสังขาย (SKJ) ฐานหลุมผลิตสังขาย-ซี (SKJ-C) ฐานหลุมผลิตอู่ทอง-ซี (UTG-C) ฐานหลุมผลิตอู่ทอง 1-7 (UT1-7) ฐานหลุมผลิตอู่ทอง 1-7 ส่วนขยาย (UT1-7 Ext.) และฐานหลุมผลิตอู่ทอง 1-3 (UT1-3) ซึ่งตั้งอยู่ในแปลง PTTEP1 โดยรายละเอียดทั่วไปของแต่ละฐานหลุมผลิตแสดงดังตารางที่ 1-7 และรูปที่ 1-5

**ตารางที่ 1-7 ตำแหน่งที่ตั้งฐานหลุมผลิตปิโตรเลียมของโครงการผลิตปิโตรเลียม แหล่งอู่ทองและแหล่งสังขยา
 แปลง PTTEP1 จังหวัดสุพรรณบุรี**

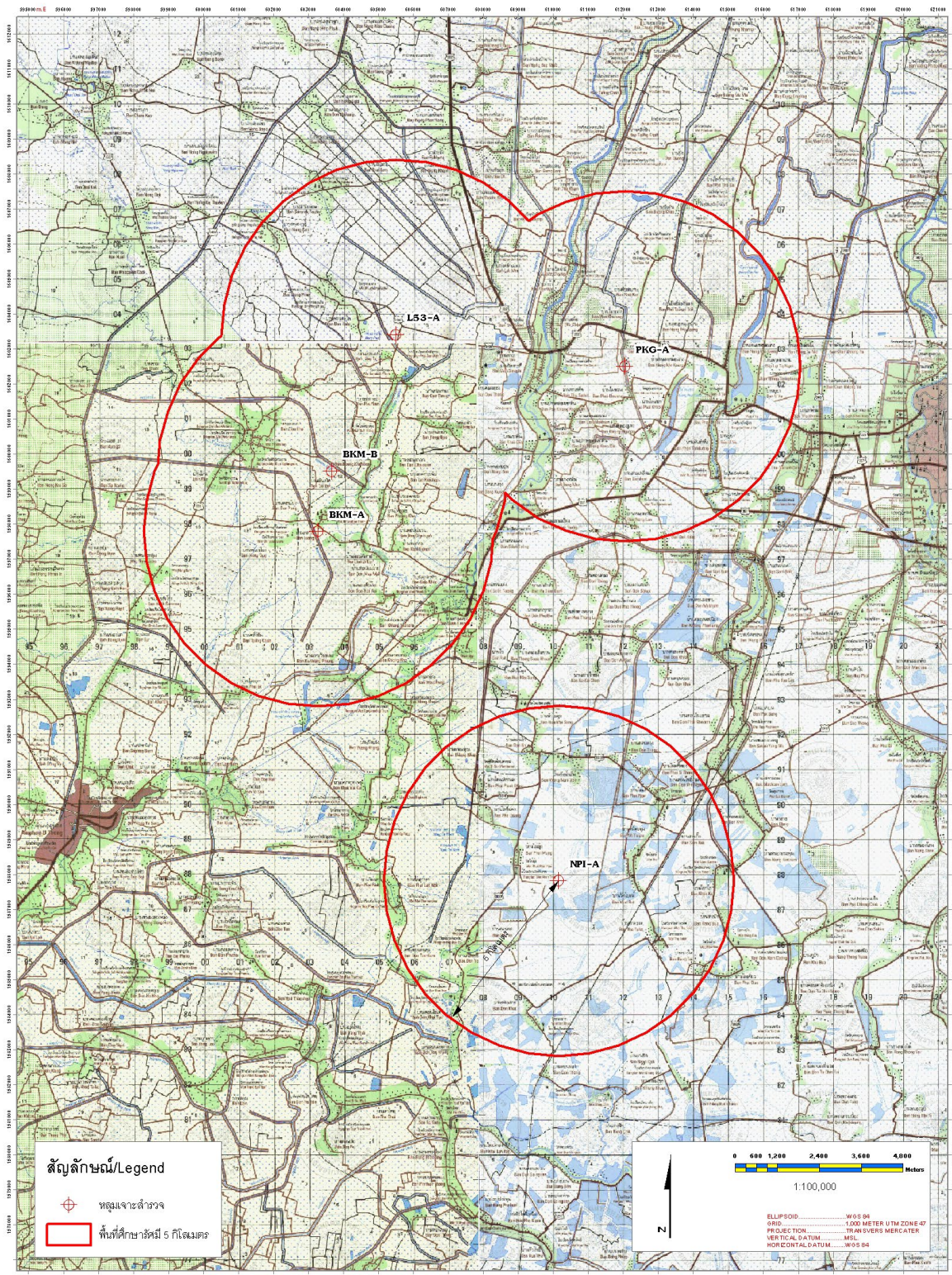
ลำดับที่	ฐานหลุมผลิต	จำนวนหลุมผลิต ที่มีอยู่เดิม (หลุม)	จำนวนหลุม ผลิตที่ขอเจาะ เพิ่มเติมที่ได้รับ ความเห็นชอบ (หลุม)	ที่ตั้ง	พิกัด (Datum:WGS 84 Zone 47P)
ฐานหลุมผลิตในแปลง PTTEP1					
1	สังขยา-บี (SKJ-B) ^{2/}	0	4	หมู่ที่ 8 ต.ศาลาขาว อ.เมืองสุพรรณบุรี จ.สุพรรณบุรี	604981.00E/1593494.00N
2	สังขยา (SKJ) ^{1/}	9	2	หมู่ที่ 3 ต.สวนแตง อ.เมืองสุพรรณบุรี จ.สุพรรณบุรี	604674.29E/1593044.65N
3	สังขยา-ซี (SKJ-C) ^{2/}	0	5	หมู่ที่ 3 ต.สวนแตง อ.เมืองสุพรรณบุรี จ.สุพรรณบุรี	604961.86E-1591862.00N
4	อู่ทอง-ซี (UTG-C) ^{2/}	0	5	หมู่ที่ 1 ต.สวนแตง อ.เมืองสุพรรณบุรี จ.สุพรรณบุรี	605334.00E/1589597.00N
5	อู่ทอง 1-7 (UT1-7) ^{1/}	11	5	หมู่ที่ 1 ต.สวนแตง อ.เมืองสุพรรณบุรี จ.สุพรรณบุรี	604885.40E/1589562.24N
6	อู่ทอง 1-7 ส่วน ขยาย (UT1-7 Ext.) ^{2/}	0	5	หมู่ที่ 1 ต.สวนแตง อ.เมืองสุพรรณบุรี จ.สุพรรณบุรี	604839.00E/1589360.00N
7	อู่ทอง 1-3 (UT1-3) ^{1/}	5	2	หมู่ที่ 1 ต.สวนแตง อ.เมืองสุพรรณบุรี จ.สุพรรณบุรี	605168.52E/1588799.54N

ที่มา : รายงานการวิเคราะห์ผลกระทบสิ่งแวดล้อมโครงการผลิตปิโตรเลียมแหล่งอู่ทองและแหล่งสังขยา แปลง PTTEP1 จังหวัดสุพรรณบุรี
 จัดทำโดย บริษัท ทีม คอนซัลติ้ง เอนจิเนียริง แอนด์ แมเนจเม้นท์ จำกัด พ.ศ. 2558

หมายเหตุ : ^{1/} ฐานหลุมผลิตที่ขอเจาะหลุมผลิตเพิ่มเติม

^{2/} ฐานหลุมผลิตใหม่

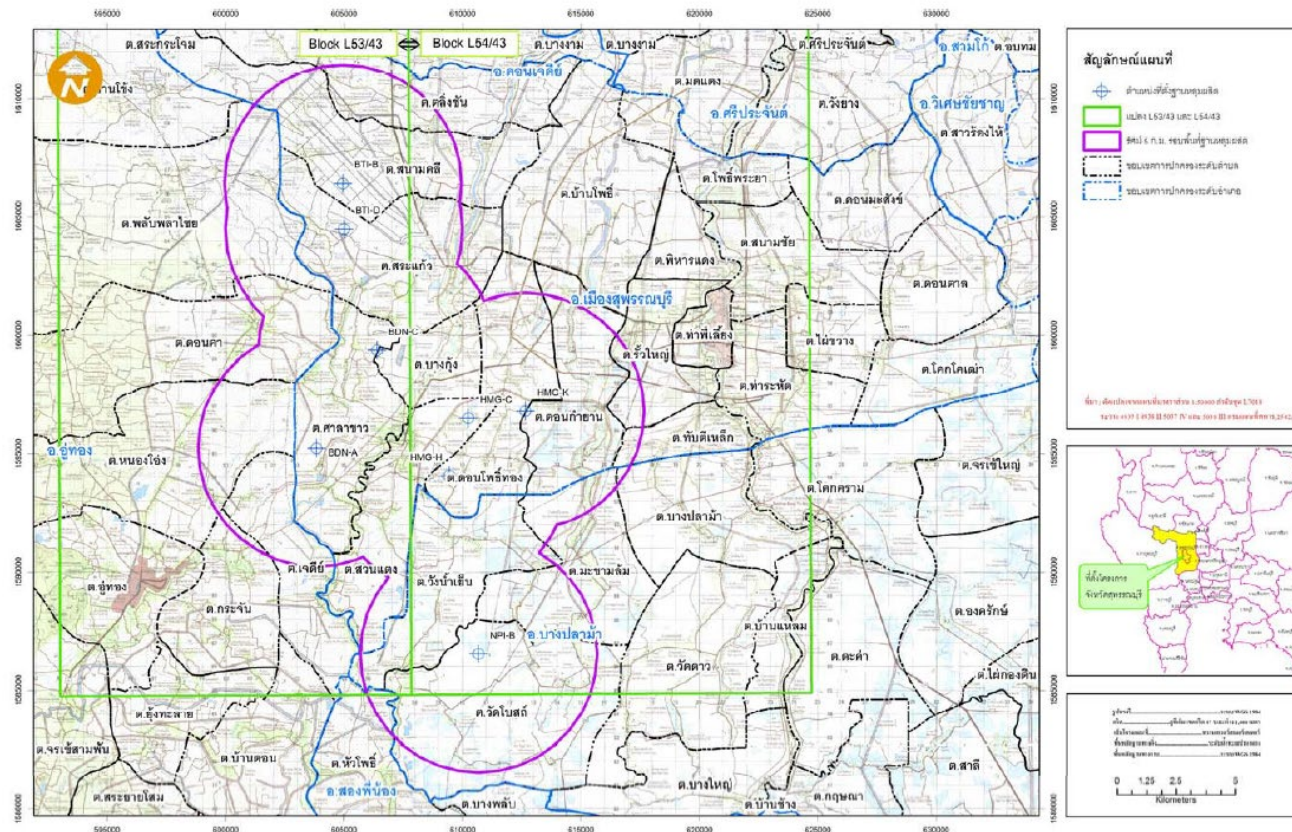
โครงการเจาะสำรวจและผลิตปิโตรเลียมแปลงสำรวจบนบก หมายเลข L53/43 และ L54/43 โครงการผลิตปิโตรเลียมแหล่งหนองผักชี แหล่งหัวไม้ซุง แหล่งบ้านดอนสวน และแหล่งบ้านดอนตะโล แปลง L53/43 และ L54/43 โครงการผลิตปิโตรเลียมแหล่งหนองผักชีและแหล่งหัวไม้ซุง แปลง L54/43 โครงการผลิตปิโตรเลียมแหล่งหนองผักชี และแหล่งหนองผักชีส่วนขยาย แปลง L54/43 โครงการผลิตปิโตรเลียม แหล่งอู่ทองและแหล่งสังขยา แปลง PTTEP1 จังหวัดสุพรรณบุรี ระหว่างเดือนมกราคม-ธันวาคม พ.ศ. 2567



ที่มา : รายงานการประเมินผลกระทบสิ่งแวดล้อม โครงการเจาะสำรวจและผลิตปิโตรเลียม แปลงสำรวจบนบกหมายเลข L53/43 และ L54/43 จังหวัดสุพรรณบุรี จัดทำโดย บริษัท โปร เอ็น เทคโนโลยี จำกัด พ.ศ. 2550

รูปที่ 1-1 แผนที่แสดงที่ตั้งโครงการเจาะสำรวจและผลิตปิโตรเลียม
แปลงสำรวจบนบกหมายเลข L53/43 และ L54/43 จังหวัดสุพรรณบุรี

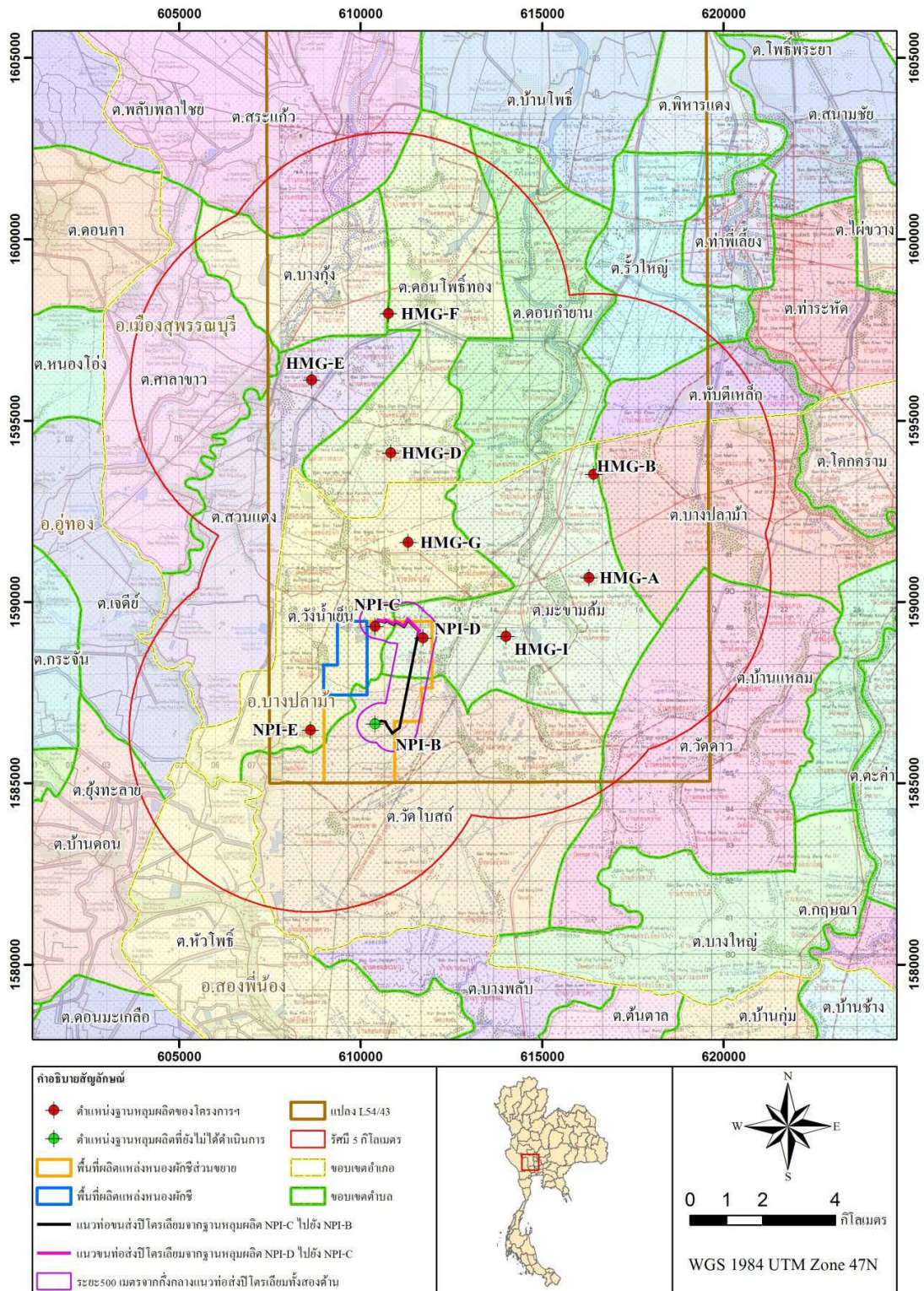
รายงานผลการปฏิบัติตามมาตรการป้องกันและแก้ไขผลกระทบสิ่งแวดล้อมและมาตรการติดตามตรวจสอบผลกระทบสิ่งแวดล้อม (ระยะผลิต)
 โครงการเจาะสำรวจและผลิตปิโตรเลียมแปลงสำรวจบนบก หมายเลข L53/43 และ L54/43 โครงการผลิตปิโตรเลียมแหล่งหนองผักชี แหล่งหัวไม้ซุง แหล่งบ้านดอนสนวน และแหล่งบ้านดอนตะไล่ แปลง L53/43 และ L54/43
 โครงการผลิตปิโตรเลียมแหล่งหนองผักชีและแหล่งหัวไม้ซุง แปลง L54/43 โครงการผลิตปิโตรเลียมแหล่งหนองผักชี และแหล่งหนองผักชีส่วนขยาย แปลง L54/43
 โครงการผลิตปิโตรเลียม แหล่งอุ้มทองและแหล่งสังขยา แปลง PTTEP1 จังหวัดสุพรรณบุรี ระหว่างเดือนมกราคม-ธันวาคม พ.ศ. 2567



ที่มา : รายงานการประเมินผลกระทบสิ่งแวดล้อม โครงการผลิตปิโตรเลียม แหล่งหนองผักชี แหล่งหนองไม้ซุง แหล่งบ้านดอนสนวน และแหล่งบ้านดอนตะไล่ แปลง L53/43 และ L54/43 จังหวัดสุพรรณบุรี
 จัดทำโดย บริษัท วิชั่น อี คอนซัลแทนท์ จำกัด พ.ศ. 2556

รูปที่ 1-2 แผนที่แสดงที่ตั้งโครงการผลิตปิโตรเลียม แหล่งหนองผักชี แหล่งหัวไม้ซุง แหล่งบ้านดอนสนวน
 และแหล่งบ้านดอนตะไล่ แปลง L53/43 และ L54/43 จังหวัดสุพรรณบุรี

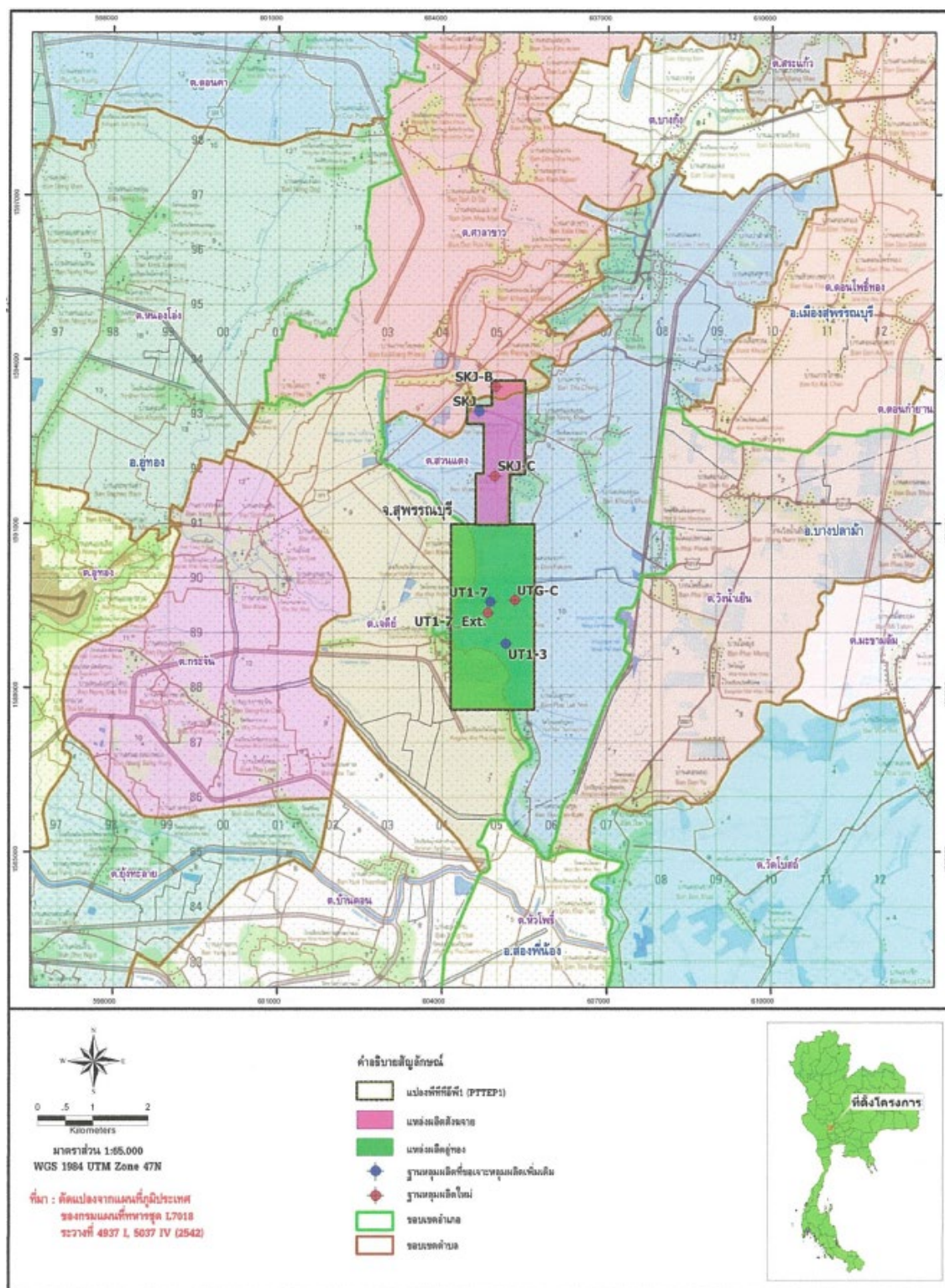
โครงการเจาะสำรวจและผลิตปิโตรเลียมแปลงสำรวจบนบก หมายเลข L53/43 และ L54/43 โครงการผลิตปิโตรเลียมแหล่งหนองผักชี แหล่งหัวไม้ซุง แหล่งบ้านดอนสนวน และแหล่งบ้านดอนตะโล แปลง L53/43 และ L54/43 โครงการผลิตปิโตรเลียมแหล่งหนองผักชีและแหล่งหัวไม้ซุง แปลง L54/43 โครงการผลิตปิโตรเลียมแหล่งหนองผักชี และแหล่งหนองผักชีส่วนขยาย แปลง L54/43 โครงการผลิตปิโตรเลียม แหล่งอู่ทองและแหล่งสังขยา แปลง PTTEP1 จังหวัดสุพรรณบุรี ระหว่างเดือนมกราคม-ธันวาคม พ.ศ. 2567



ที่มา : รายงานการประเมินผลกระทบสิ่งแวดล้อม (EIA) โครงการผลิตปิโตรเลียม แหล่งหนองผักชี และแหล่งหัวไม้ซุง แปลง L54/43 จังหวัดสุพรรณบุรี จัดทำโดย บริษัท อีอาร์เอ็ม - สยาม จำกัด เดือนธันวาคม 2557

รูปที่ 1-3 แผนที่แสดงที่ตั้งโครงการผลิตปิโตรเลียม แหล่งหนองผักชี และแหล่งหัวไม้ซุง แปลง L54/43 จังหวัดสุพรรณบุรี

โครงการเจาะสำรวจและผลิตปิโตรเลียมแปลงสำรวจบนบก หมายเลข L53/43 และ L54/43 โครงการผลิตปิโตรเลียมแหล่งหนองผักชี แหล่งหัวไม้ซุง แหล่งบ้านดอนสนวน และแหล่งบ้านดอนตะโล แปลง L53/43 และ L54/43 โครงการผลิตปิโตรเลียมแหล่งหนองผักชีและแหล่งหัวไม้ซุง แปลง L54/43 โครงการผลิตปิโตรเลียมแหล่งหนองผักชี และแหล่งหนองผักชีส่วนขยาย แปลง L54/43 โครงการผลิตปิโตรเลียม แหล่งอู่ทองและแหล่งสังขยา แปลง PTTEP1 จังหวัดสุพรรณบุรี ระหว่างเดือนมกราคม-ธันวาคม พ.ศ. 2567



ที่มา : รายงานการประเมินผลกระทบสิ่งแวดล้อมโครงการผลิตปิโตรเลียม แหล่งอู่ทองและแหล่งสังขยา แปลง PTTEP1 จังหวัดสุพรรณบุรี, บริษัท ทีม คอนซัลติ้ง เอนจิเนียริง แอนด์ แมเนจเม้นท์ จำกัด เดือนสิงหาคม 2558

รูปที่ 1-5 แผนที่แสดงที่ตั้งโครงการผลิตปิโตรเลียม แหล่งอู่ทองและแหล่งสังขยา
แปลง PTTEP1 จังหวัดสุพรรณบุรี

1.3.3 กิจกรรมของโครงการและสถานะการดำเนินงาน

กิจกรรมและการดำเนินงานของโครงการผลิตปิโตรเลียม ภายในแปลง L53/43 L54/43 และแปลง PTTEP1 ของจังหวัดสุพรรณบุรี ทั้งหมด 5 โครงการ ประกอบด้วย

1. โครงการเจาะสำรวจและผลิตปิโตรเลียม แปลงสำรวจบนบกหมายเลข L53/43 และ L54/43 จังหวัดสุพรรณบุรี
2. โครงการผลิตปิโตรเลียม แหล่งหนองผักชี แหล่งหัวไม้ซุง แหล่งบ้านดอนสนวน และแหล่งบ้านดอนตะไล่ แปลง L53/43 และ L54/43 จังหวัดสุพรรณบุรี
3. โครงการผลิตปิโตรเลียม แหล่งหนองผักชี และแหล่งหัวไม้ซุง แปลง L54/43 จังหวัดสุพรรณบุรี
4. โครงการผลิตปิโตรเลียมแหล่งหนองผักชีและแหล่งหนองผักชีส่วนขยายแปลง L54/43 จังหวัดสุพรรณบุรี
5. โครงการผลิตปิโตรเลียม แหล่งอุ้มทองและแหล่งสังขจาย แปลง PTTEP1 จังหวัดสุพรรณบุรี

โดยรายละเอียดของกิจกรรมที่เกี่ยวข้องกับโครงการ ได้แก่ การก่อสร้างและติดตั้ง การเจาะสำรวจ การเจาะหลุมผลิตปิโตรเลียม การผลิตปิโตรเลียม และการปิดและสละหลุม สามารถแสดงได้ดังนี้

1) การก่อสร้างและติดตั้ง

จากการดำเนินงานของโครงการฯ ระหว่างเดือนมกราคม-ธันวาคม พ.ศ. 2567 ที่ผ่านมา ของทั้ง 5 โครงการ พบว่า ไม่มีกิจกรรมก่อสร้างและติดตั้งแต่อย่างใด

2) การเจาะสำรวจ

จากการดำเนินงานของโครงการโครงการเจาะสำรวจและผลิตปิโตรเลียม แปลงสำรวจบนบกหมายเลข L53/43 และ L54/43 จังหวัดสุพรรณบุรี ระหว่างเดือนมกราคม-ธันวาคม พ.ศ. 2567 ที่ผ่านมา พบว่าไม่มีเจาะสำรวจเพิ่มเติม

3) การเจาะหลุมผลิตปิโตรเลียม

จากการดำเนินงานของโครงการฯ ระหว่างเดือนมกราคม-ธันวาคม พ.ศ. 2567 ที่ผ่านมา ของทั้ง 5 โครงการ พบว่า มีการดำเนินการเจาะหลุมผลิตปิโตรเลียมเพิ่มเติม ได้แก่ ฐานหลุมผลิตหนองผักชี-บี (NPI-B) และฐานหลุมผลิตหนองผักชี-จี (NPI-G)

4) การผลิตปิโตรเลียม

- โครงการเจาะสำรวจและผลิตปิโตรเลียม แปลงสำรวจบนบกหมายเลข L53/43 และ L54/43

จังหวัดสุพรรณบุรี

ฐานหลุมผลิตหนองผักชี-เอ (NPI-A) มีการผลิตในสองช่วงเวลา คือ ช่วงที่มีความดันไหลได้เอง และช่วงไม่มีแรงดันต้องติดตั้งอุปกรณ์ช่วย (Sucker Rod Pump) สำหรับช่วงที่มีความดันไหลได้เอง ของไหลจะไหลขึ้นจากหลุมผลิตผ่านชุดวาล์วควบคุมความดันบริเวณปากบ่อ (Christmas Tree / Choke Manifold) ซึ่งจะลดความดันและอุณหภูมิ จากนั้นของไหลจะไหลเข้าสู่ Indirect Fire Heater เพื่อให้ความร้อนและจะถูกส่งไปยังถังแยกเพื่อทำการแยกน้ำมันดิบและน้ำ ในกรณีที่ของเหลว ที่ผ่านการแยกแล้วและได้น้ำที่ติดปนมากับน้ำมัน ของเหลวนั้นจะถูกนำกลับเข้าสู่กระบวนการผลิตอีกครั้ง เพื่อเข้าสู่ถังแยกน้ำ (Dehydration Tank) เพื่อแยกน้ำออกจากน้ำมัน โดยน้ำที่แยกได้จากกระบวนการผลิตจะถูกนำไปยังถังเก็บน้ำและสูบน้ำกลับเข้าไปที่หลุมอัดกลับน้ำที่สถานีผลิตหนองผักชี-เอ หรือสถานีผลิตอื่น ส่วนน้ำมันที่แยกได้จะเข้าสู่ถังกักเก็บก่อนสูบจ่ายเข้าสู่รถบรรทุกน้ำมันดิบเพื่อลำเลียงไปยังโรงกลั่นน้ำมันบางจาก สำหรับการผลิตปิโตรเลียมในช่วงที่ไม่มีแรงดัน เมื่อความดันของของไหลในแหล่งผลิตลดลงจนไม่สามารถผลิตแบบ Natural Flow ได้แล้ว จึงต้องใช้ Sucker Rod Pump หรือ Pumping Unit เพื่อช่วยดึงของไหลจากหลุมผลิต เมื่อของไหลไหลขึ้นจากหลุมผลิตกระบวนการผลิตจะดำเนินไปเช่นเดียวกับการผลิตในช่วงที่มีความดันไหลได้เองในข้างต้น ดังแสดงในรูปที่ 1-6

ส่วนในกรณีที่ถังแยกไม่สามารถทำการแยกน้ำมันดิบกับน้ำได้ จะทำการไหลของเหลวผ่านท่อสูบจ่ายเข้าสู่รถบรรทุกน้ำมันเพื่อถ่ายของเหลวที่ได้จากการขุดเจาะในฐานหลุมผลิตหนองผักชีไปยังสถานีผลิตอุ้มทอง การลำเลียงจะใช้เส้นทางคมนาคมหลักที่ผ่านฐานหลุมผลิตเข้าสู่ทางหลวงหมายเลข 321 และถนนทางหลวงชนบทซึ่งเป็นเส้นทางหลักเข้าสู่สถานีผลิตอุ้มทอง 1-7 คิดเป็นระยะทางระหว่าง 10-18 กิโลเมตร ใช้ระยะเวลาขนส่งไม่เกิน 30 นาที ของไหลที่ผลิตได้จากฐานหลุมผลิตหนองผักชี-เอ จะถูกนำมา Reprocess ที่สถานีผลิตอุ้มทอง 1-7 โดยจะผ่านเข้าสู่ถังแยกน้ำ (Dehydration Tank) เพื่อแยกน้ำออกจากน้ำมัน โดยน้ำที่แยกได้จะถูกนำไปยังถังเก็บน้ำจากกระบวนการผลิตและสูบน้ำกลับเข้าไปที่หลุมอัดกลับน้ำที่สถานีผลิตอุ้มทอง 1-7 ส่วนน้ำมันที่แยกได้จะเข้าสู่ถังกักเก็บก่อนสูบจ่ายเข้าสู่รถบรรทุกน้ำมันดิบเพื่อลำเลียงไปยังโรงกลั่นน้ำมันบางจาก ดังแสดงในรูปที่ 1-7

- โครงการผลิตปิโตรเลียมแหล่งหนองผักชี แหล่งหัวไม้ซุง แหล่งบ้านดอนสนวน และแหล่งบ้านดอนตะไล่ แปลง L53/43 และ L54/43 จังหวัดสุพรรณบุรี

ฐานหลุมผลิตหนองผักชี-บี (NPI-B) มีการผลิตปิโตรเลียมในสองช่วงเวลา คือ ช่วงที่มีความดันไหลได้เอง และช่วงไม่มีแรงดันต้องติดตั้งอุปกรณ์ช่วย (Sucker Rod Pump) สำหรับช่วงที่มีความดันไหลได้เอง ของไหลจะไหลขึ้นจากหลุมผลิตผ่านชุดวาล์วควบคุมความดันบริเวณปากบ่อ (Christmas Tree / Choke Manifold) ซึ่งจะลดความดันและอุณหภูมิ จากนั้นของไหลจะถูกนำไป Reprocess ที่สถานีผลิตอุ้มทอง 1-7 จากนั้นจะถูกส่งไปยังถังแยกเพื่อทำการแยกน้ำมันดิบและน้ำออกจากกัน ทั้งนี้ในกรณีที่ของเหลวที่แยกได้น้ำที่ติดปนมากับน้ำมัน ของเหลวจะถูกนำกลับเข้าสู่กระบวนการผลิตอีกครั้ง เพื่อเข้าสู่ถังแยกน้ำ (Dehydration Tank) เพื่อแยกน้ำออกจากน้ำมัน โดยน้ำที่แยกได้จะถูกนำไปยังถังเก็บน้ำจากกระบวนการผลิตและสูบน้ำกลับเข้าไปที่หลุมอัดกลับน้ำที่สถานีผลิตอุ้มทอง 1-7 หรือสถานีผลิตอื่น ดังแสดงในรูปที่ 1-8 สำหรับการผลิตปิโตรเลียมในช่วงที่ไม่มีแรงดัน เมื่อความดันของของไหลในแหล่งผลิตลดลงจนไม่สามารถผลิตแบบ Natural Flow ได้แล้ว จึงได้ติดตั้ง Sucker Rod Pump หรือ Pumping Unit ซึ่งจะถูกนำมาใช้เพื่อช่วยดึงของไหลจากหลุมผลิต เมื่อของไหลไหลขึ้นจากหลุมผลิต กระบวนการผลิตจะดำเนินไปเช่นเดียวกับการผลิตในช่วงที่มีความดันไหลได้เองในข้างต้น

● โครงการผลิตปิโตรเลียมแหล่งหนองผักชี และแหล่งหัวไม้ซุง แปลง L54/43 จังหวัดสุพรรณบุรี

ฐานหลุมผลิตหนองผักชี-ซี (NPI-C) และฐานหลุมผลิตหนองผักชี-ดี (NPI-D) จะเริ่มจากปิโตรเลียมจากแหล่งกักเก็บจะไหลขึ้นมายังปากหลุมด้วยปั๊ม (Sucker Rod Pump) ผ่านชุดวาล์วควบคุมความดันบริเวณปากบ่อ (Christmas Tree / Choke Manifold) ซึ่งจะลดความดันและไหลไปยังถังกักเก็บของเหลว จากนั้นจะถูกนำไป Reprocess ที่ฐานหลุมผลิตอุ้มทอง 1-3 และฐานหลุมผลิตหนองผักชี-เอ (NPI-A) โดยของไหลจะเข้าสู่ถังแยกเพื่อทำการแยกน้ำมันดิบและน้ำออกจากกัน ทั้งนี้ ในกรณีที่ของเหลวที่แยกได้น้ำติดปนมากับน้ำมันของเหลวจะถูกนำกลับเข้าสู่กระบวนการผลิตอีกครั้งเพื่อเข้าสู่ถังแยกน้ำ (Dehydration Tank) เพื่อแยกน้ำออกจากน้ำมัน โดยน้ำที่แยกได้จะถูกนำไปยังถังเก็บน้ำจากกระบวนการผลิตและสูบน้ำกลับเข้าไปที่หลุมอัดกลับน้ำที่สถานีผลิตอุ้มทอง 1-3 หรือสถานีผลิตอุ้มทอง 1-7 ดังแสดงในรูปที่ 1-9 และรูปที่ 1-10

● โครงการผลิตปิโตรเลียมแหล่งหนองผักชี และแหล่งหนองผักชีส่วนขยาย แปลง L54/43 จังหวัดสุพรรณบุรี

ฐานหลุมผลิตหนองผักชี-จี (NPI-G) มีการผลิตในสองช่วงเวลา คือ ช่วงที่มีความดันไหลได้เองและช่วงไม่มีแรงดันต้องติดตั้งอุปกรณ์ช่วย (Sucker Rod Pump) สำหรับช่วงที่มีความดันไหลได้เอง ของไหลจะไหลขึ้นจากหลุมผลิตผ่านวาล์วควบคุมความดันบริเวณปากบ่อ (Christmas Tree / Choke Manifold) ซึ่งจะลดความดันและอุณหภูมิ จากนั้นของไหลจะถูกลำเลียงโดยท่อจากฐานหลุมผลิตหนองผักชี-จี ไปยังฐานหลุมผลิตหนองผักชี-เอ และไหลเข้าสู่ Indirect Fire Heater เพื่อให้ความร้อนและจะถูกส่งไปยังถังแยกน้ำ (Dehydration Tank) บริเวณสถานีผลิตหนองผักชี-เอ (Nong Phak Chi -A Flow Station) เพื่อทำการแยกน้ำมันดิบและน้ำ ส่วนน้ำที่ได้จากกระบวนการผลิตจะถูกอัดกลับไปที่ฐานหลุมผลิตหนองผักชี-เอ หรือฐานหลุมผลิตอื่น ส่วนน้ำมันที่แยกได้จะเข้าสู่ถังกักเก็บก่อนสูบจ่ายเข้าสู่รถบรรทุกน้ำมันดิบเพื่อลำเลียงไปยังโรงกลั่นน้ำมัน บางจาก แสดงดังรูปที่ 1-6 สำหรับการผลิตปิโตรเลียมในช่วงที่ไม่มีแรงดัน เมื่อความดันของของไหลในแหล่งผลิตลดลงจนไม่สามารถผลิตแบบ Natural Flow ได้แล้ว จึงได้ติดตั้ง Sucker Pump หรือ Pumping Unit ซึ่งจะถูกนำมาใช้เพื่อช่วยดึงของไหลจากหลุมผลิตเมื่อของไหลไหลขึ้นจากหลุม กระบวนการผลิตจะดำเนินไปเช่นเดียวกับการผลิตในช่วงที่มีความดันไหลได้เองในข้างต้น

● โครงการผลิตปิโตรเลียม แหล่งอุ้มทองและแหล่งสังขยา แปลง PTTEP1 จังหวัดสุพรรณบุรี

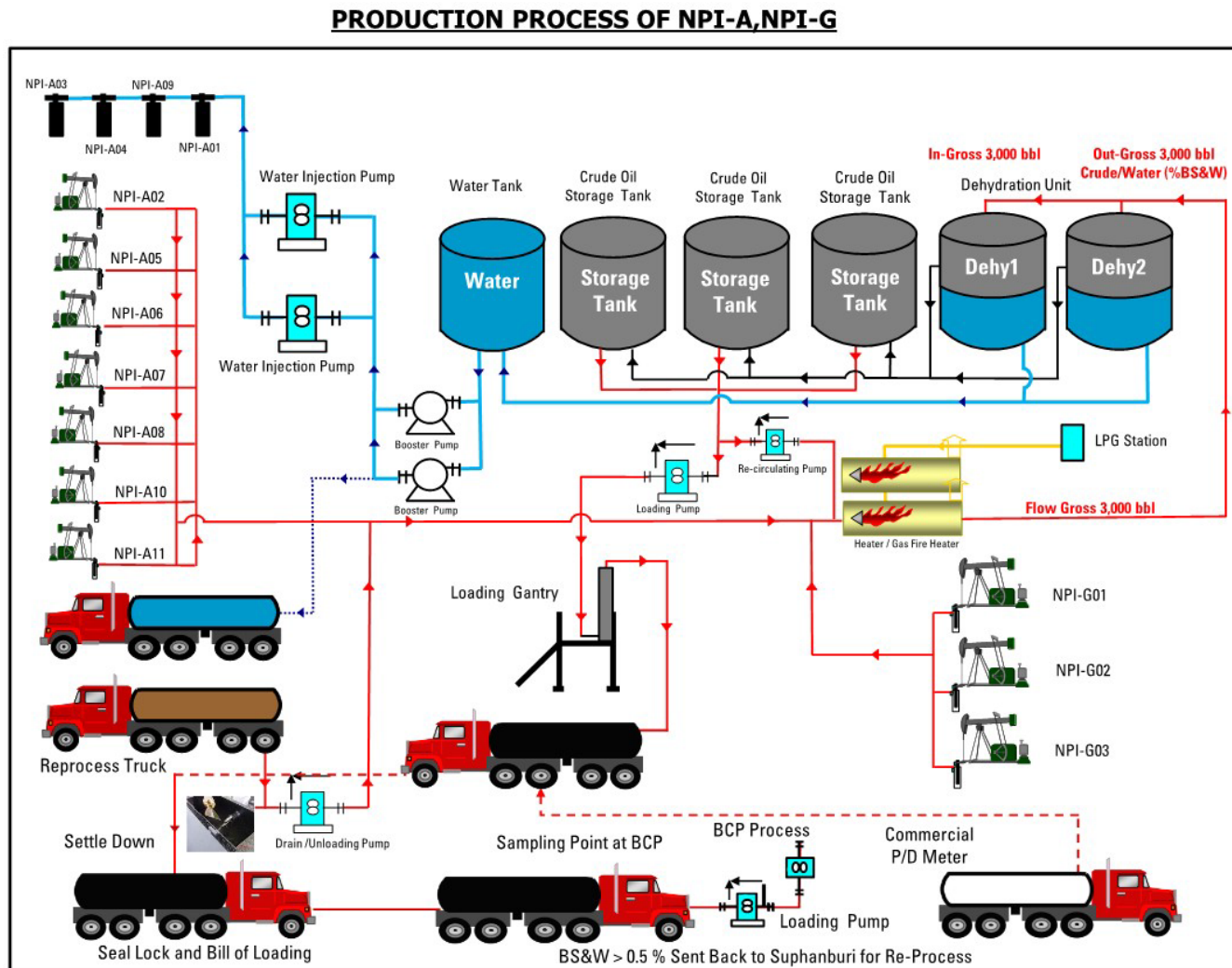
ฐานหลุมผลิตอุ้มทอง 1-3 (UT1-3) ฐานหลุมผลิตอุ้มทอง 1-7 (UT1-7) และฐานหลุมผลิตสังขยา (SKJ) มีกระบวนการผลิตปิโตรเลียมใกล้เคียงกัน โดยมีการผลิตในสองช่วงเวลา คือ ช่วงที่มีความดันไหลได้เอง และช่วงไม่มีแรงดันต้องติดตั้งอุปกรณ์ช่วย (Sucker Rod Pump) สำหรับช่วงที่มีความดันไหลได้เองของไหลจะไหลขึ้นจากหลุมผลิตผ่านชุดวาล์วควบคุมความดันบริเวณปากบ่อ (Christmas Tree / Choke Manifold) ซึ่งจะลดความดันและอุณหภูมิ จากนั้นของไหลจะถูกส่งไปยังถังแยกเพื่อทำการแยกน้ำมันดิบและน้ำ ในกรณีที่ของเหลวที่แยกได้น้ำติดปนมากับน้ำมัน ของเหลวจะถูกนำกลับเข้าสู่กระบวนการผลิตอีกครั้ง ในขณะที่ก๊าซที่แยกได้ของฐานหลุมผลิตสังขยาจะไหลออกทางด้านบนของถังแยกและจะถูกส่งไปยัง K.O. Drum เพื่อแยกหรือดักเอาของเหลวที่ติดไปกับก๊าซ ก่อนที่ก๊าซจะถูกส่งไปใช้เป็นเชื้อเพลิงที่ Gas Fired Heater ทั้งนี้ก๊าซที่เหลือใช้จาก Gas Fired Heater จะถูกส่งไปเผาที่ Flare Stack สำหรับของเหลวที่ดักได้ที่ K.O. Drum จะถูกส่งไปยังถังเก็บน้ำมันดิบ ทั้งนี้ในกรณีที่ของเหลวได้ผ่านการแยกแล้วและได้น้ำติดปนมากับน้ำมัน ของเหลวนั้นจะถูกนำกลับเข้าสู่กระบวนการผลิตอีกครั้ง เพื่อเข้าสู่ถังแยกน้ำ (Dehydration Tank) เพื่อแยกน้ำออกจากน้ำมัน โดยน้ำที่แยกได้จะถูกนำไปยังถังเก็บน้ำจากกระบวนการผลิตและสูบน้ำกลับเข้าไปที่หลุมอัดกลับน้ำที่สถานีผลิตอุ้มทอง 1-7 หรือสถานีผลิตอุ้มทอง 1-3 แสดง

ดังรูปที่ 1-11 ถึงรูปที่ 1-13 ส่วนน้ำมันที่แยกได้จะเข้าสู่ถังกักเก็บก่อนสูบน้ำเข้าสู่อุปกรณ์ทุกน้ำมันดิบเพื่อลำเลียงไปยังโรงกลั่นน้ำมันบางจาก และสำหรับการผลิตปิโตรเลียมในช่วงที่ไม่มีแรงดันเมื่อความดันของไหลในแหล่งผลิตลดลงจนไม่สามารถผลิตแบบ Natural Flow ได้แล้ว จึงได้ติดตั้ง Sucker Rod Pump หรือ Pumping Unit ซึ่งจะถูกนำมาใช้เพื่อช่วยดันของไหลจากหลุมผลิตเมื่อของไหลไหลขึ้นจากหลุมผลิต กระบวนการผลิตจะดำเนินไปเช่นเดียวกับการผลิตในช่วงที่มีความดันไหลได้เองในข้างต้น

5) การปิดและสละหลุม

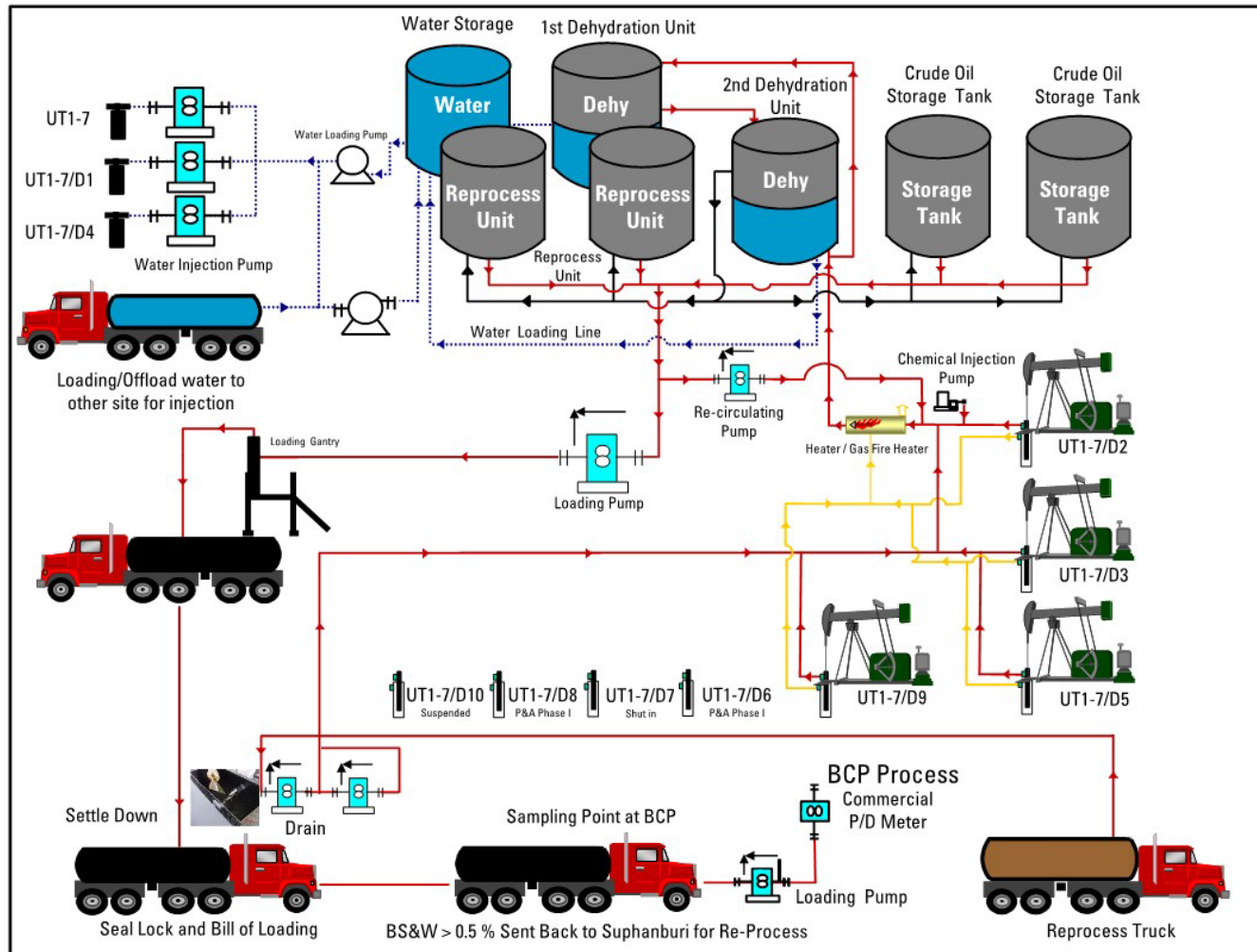
จากการดำเนินงานของโครงการฯ ระหว่างเดือนมกราคม-ธันวาคม พ.ศ. 25667 ที่ผ่านมา ของทั้ง 5 โครงการ พบว่ายังไม่มีมีการปิดและสละหลุมผลิตปิโตรเลียม

สำหรับสถานะการดำเนินโครงการในระหว่างเดือนมกราคม-ธันวาคม พ.ศ. 2567 สามารถแสดงรายละเอียดของแต่ละโครงการได้ ดังตารางที่ 1-8 และรูปที่ 1-13



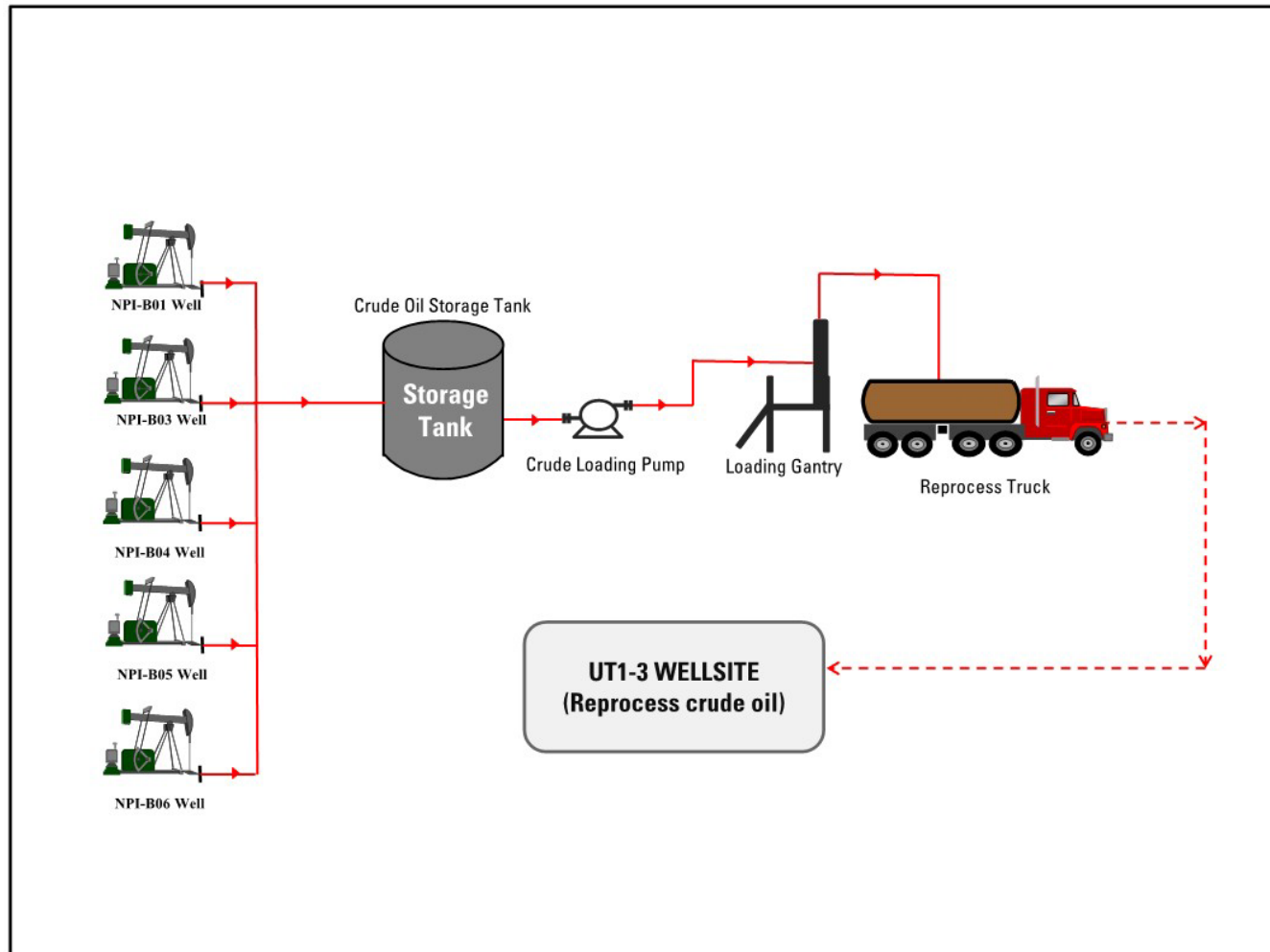
รูปที่ 1-6 กระบวนการผลิตที่ฐานหลุมผลิตหนองผักชี-เอ (NPI-A) และฐานหลุมผลิตหนองผักชี-จี (NPI-G)

PRODUCTION PROCESS OF UT1-7



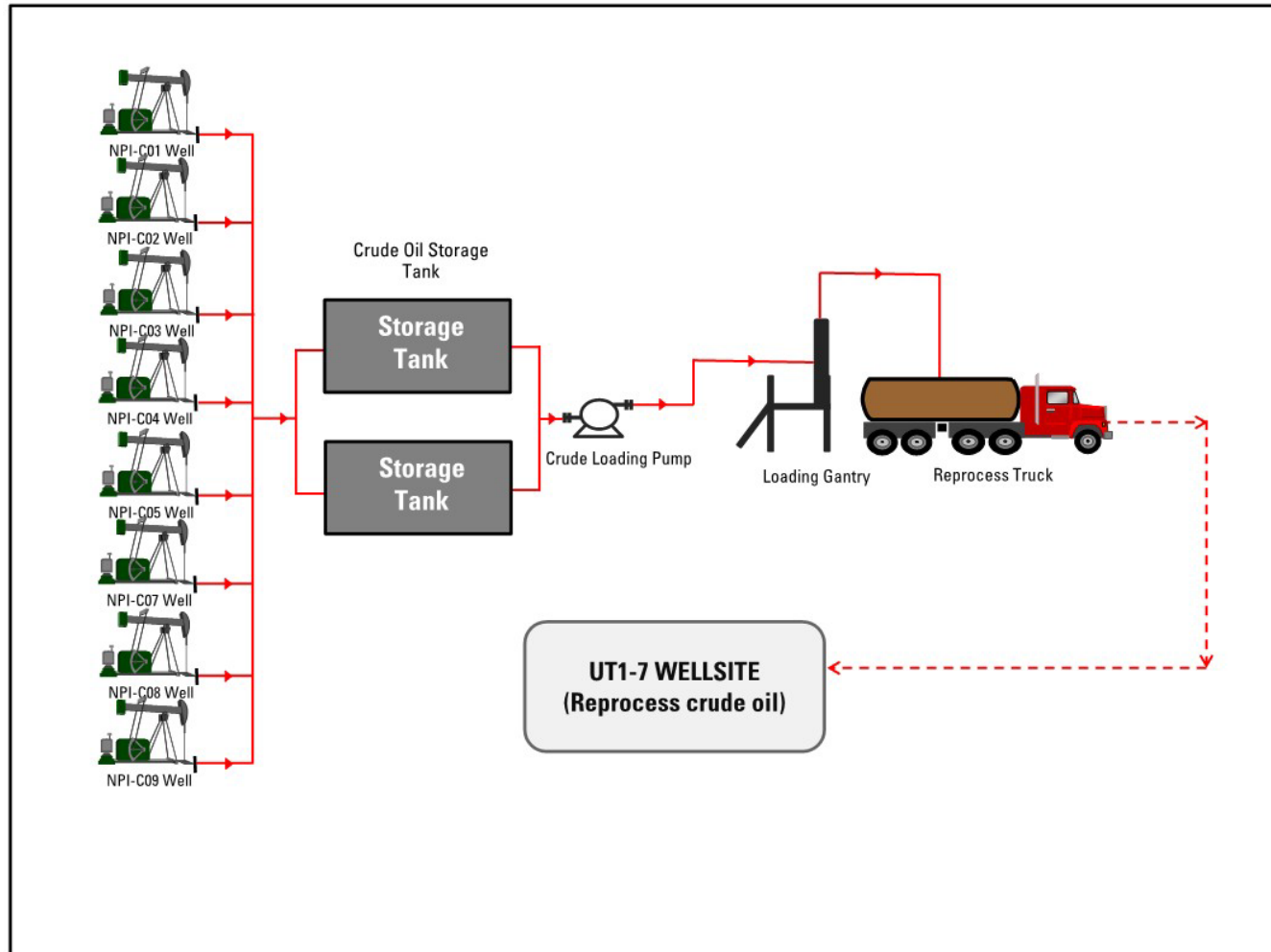
รูปที่ 1-7 กระบวนการ Reprocess ของเหลวที่ได้จากฐานหลุมผลิตหนองผักชี-เอ ที่สถานีผลิตอุ้มทอง 1-7

PRODUCTION PROCESS OF NPI-B



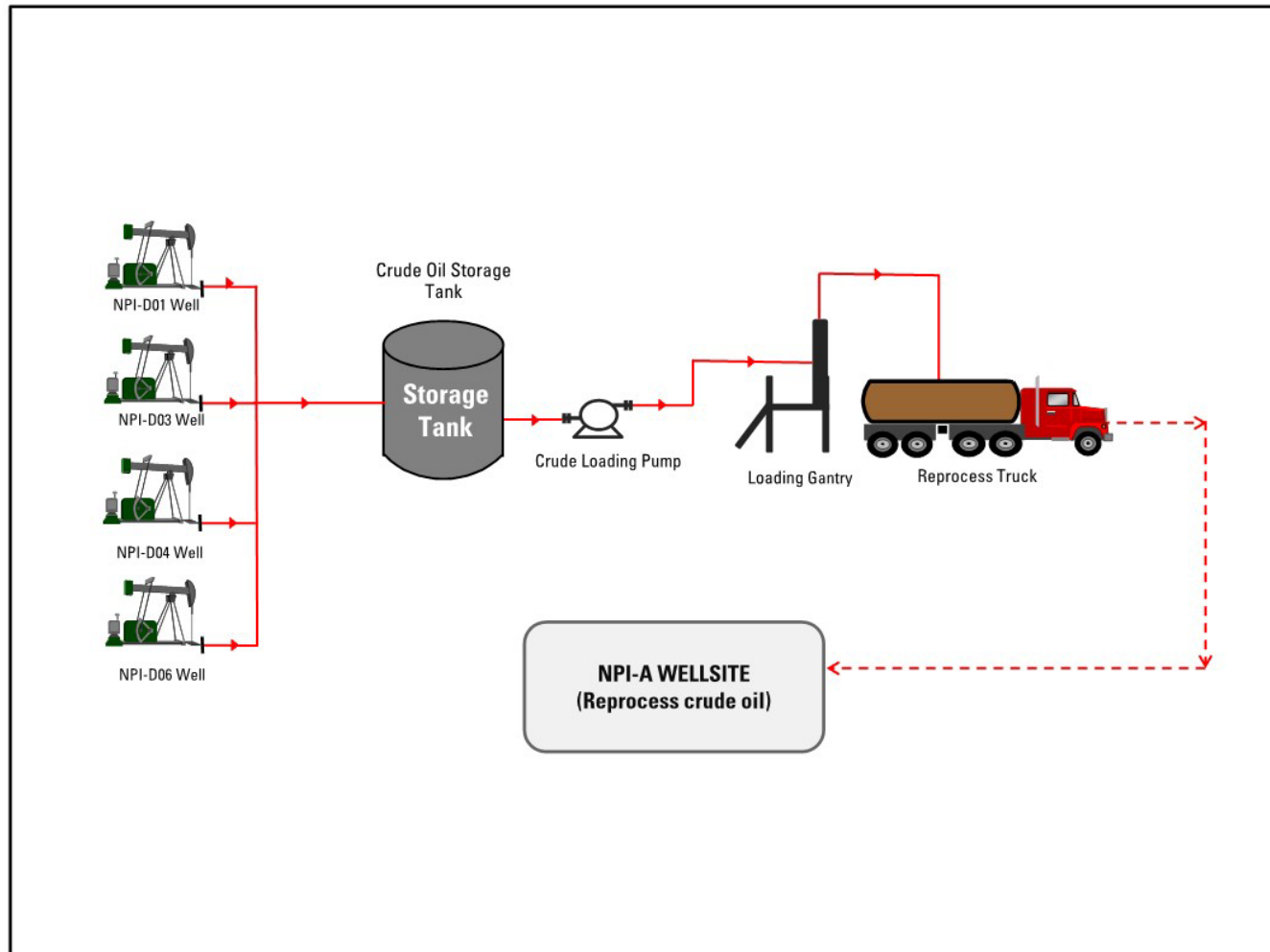
รูปที่ 1-8 กระบวนการผลิตที่สถานีหนองผักชี-บี (NPI-B)

PRODUCTION PROCESS OF NPI-C

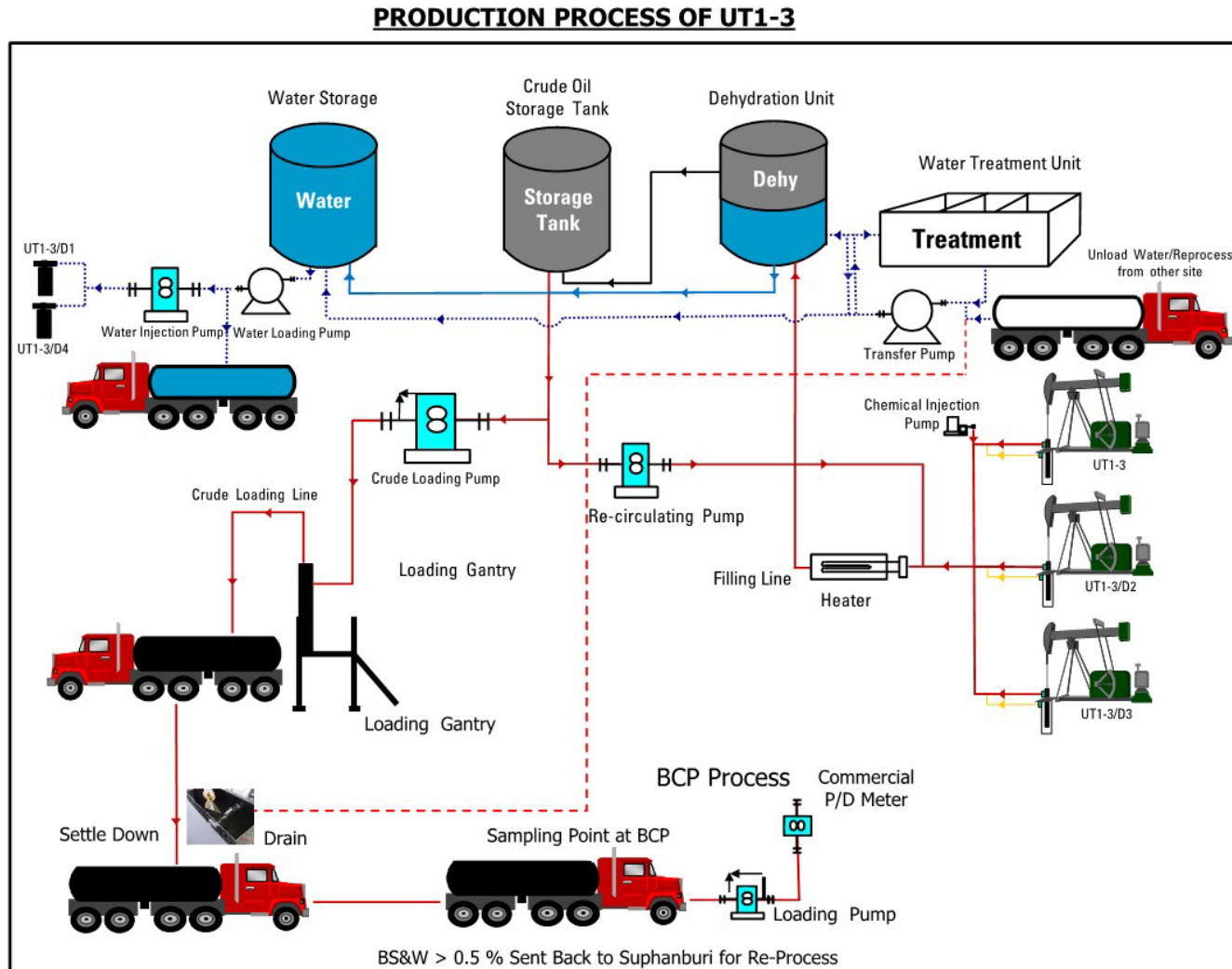


รูปที่ 1-9 กระบวนการผลิตที่ฐานหลุมผลิตหนองผักชี-ซี (NPI-C)

PRODUCTION PROCESS OF NPI-D

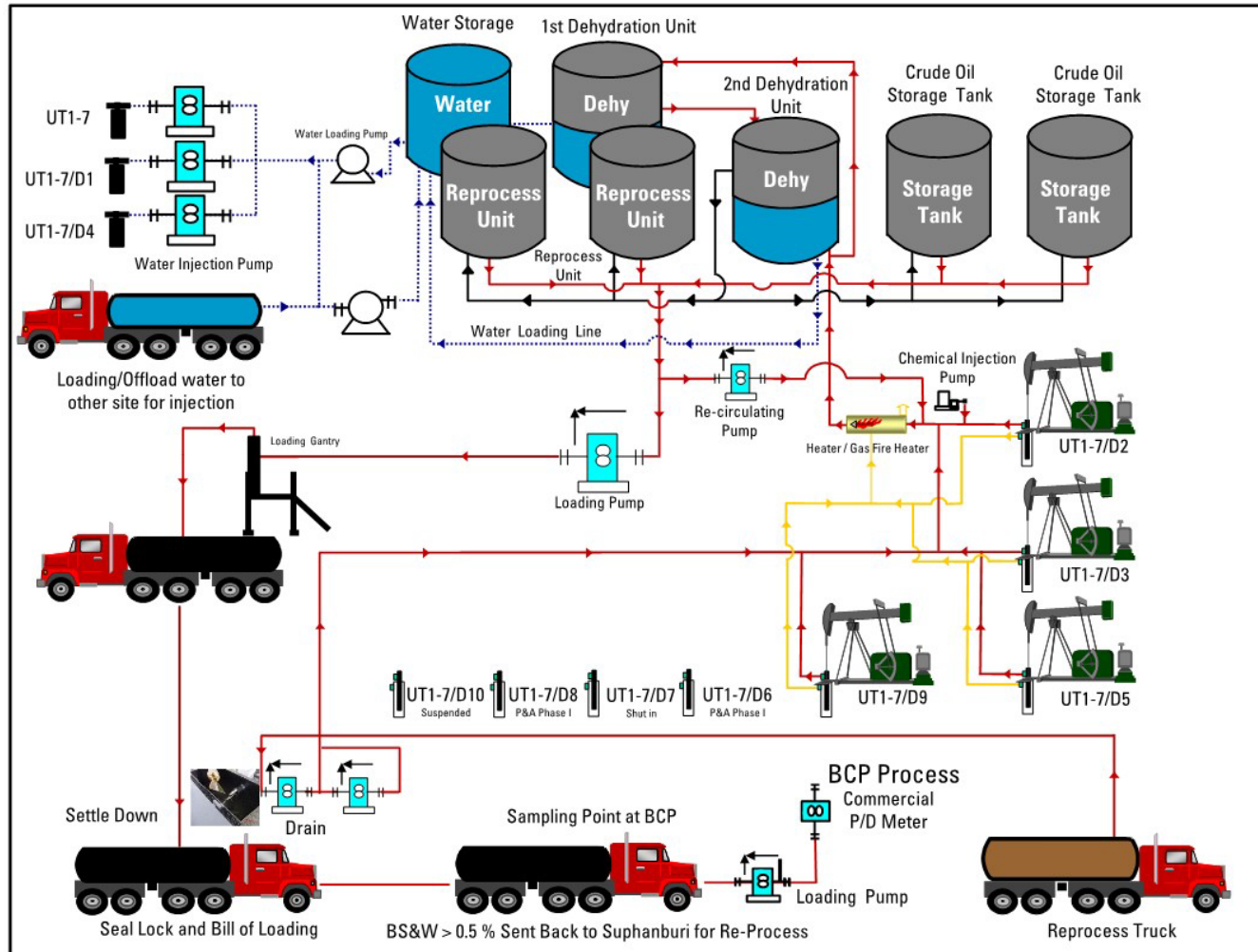


รูปที่ 1-10 กระบวนการผลิตที่ฐานหลุมผลิตหนองผักชี-ดี (NPI-D)

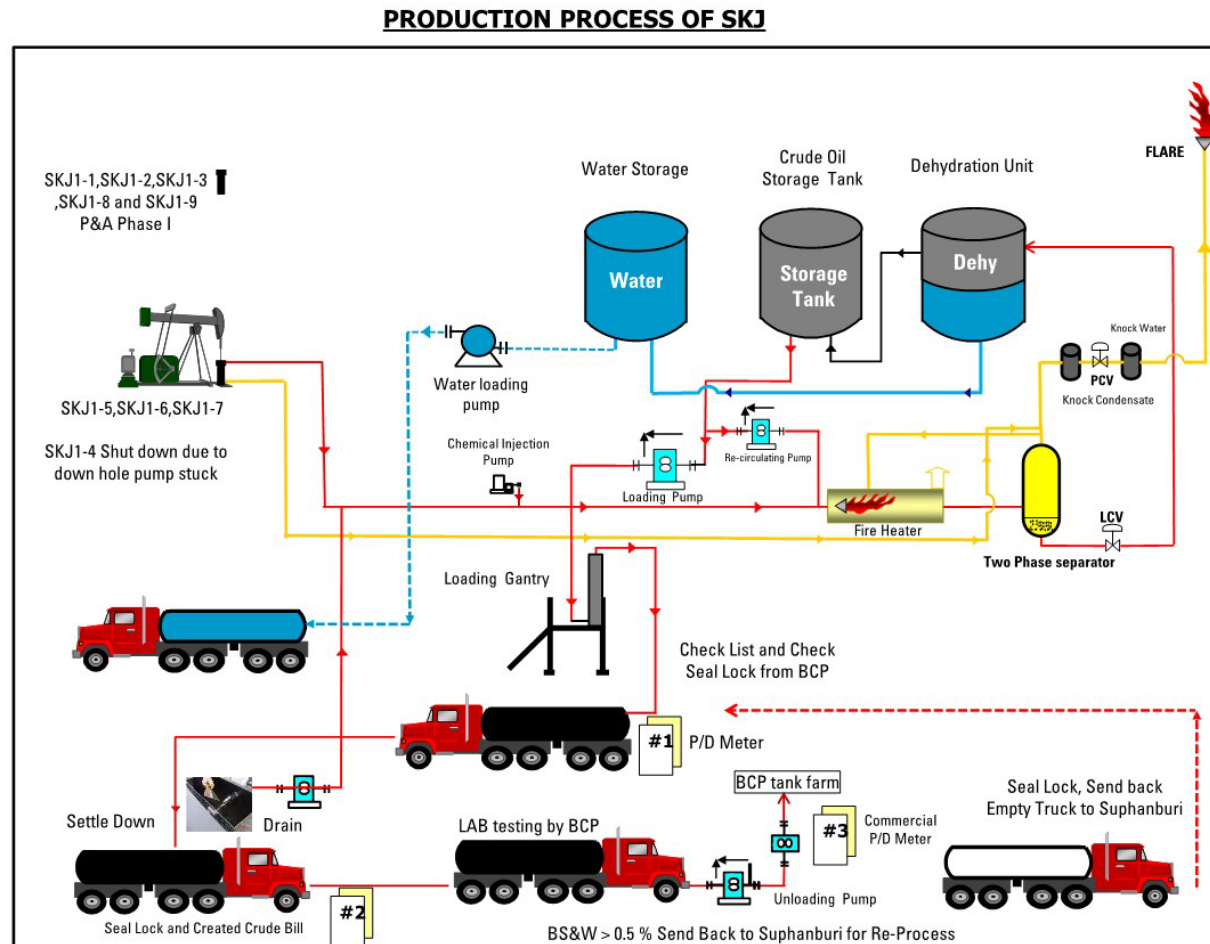


รูปที่ 1-11 กระบวนการผลิตที่สถานีผลิตอุ้มทอง 1-3 (UT1-3)

PRODUCTION PROCESS OF UT1-7



รูปที่ 1-12 กระบวนการผลิตที่สถานีผลิตอุ้มทอง 1-7 (UT1-7)



รูปที่ 1-13 กระบวนการผลิตที่สถานีผลิตสังขยา (SKJ)

ตารางที่ 1-8 สถานะปัจจุบันการดำเนินงานของโครงการในระหว่างเดือนมกราคม-ธันวาคม พ.ศ. 2567

ฐานหลุมผลิต/แนวท่อ	จำนวนหลุม		สถานะปัจจุบัน	ปริมาณการผลิตปิโตรเลียมเฉลี่ยต่อวัน (บาร์เรล)	ปริมาณน้ำจากกระบวนการผลิตปิโตรเลียมเฉลี่ยต่อวัน (บาร์เรล)	หมายเหตุ
	ได้รับความเห็นชอบ	ดำเนินการเจาะแล้ว				
โครงการเจาะสำรวจและผลิตปิโตรเลียม แปลงสำรวจบนบกหมายเลข L53/43 และ L54/43 จังหวัดสุพรรณบุรี						
ฐานหลุมผลิตบึงกระเทียม-เอ (BKM-A)	6	1	ไม่มีการผลิต	-	-	ก่อสร้างฐานหลุมผลิตปี พ.ศ. 2552
ฐานหลุมผลิตบึงกระเทียม-บี (BKM-B)	3	1	ไม่มีการผลิต	-	-	ก่อสร้างฐานหลุมผลิตปี พ.ศ. 2555
ฐานหลุมผลิตแอล 53-เอ (L53-A)	1	0	ยังไม่ก่อสร้าง	-	-	-
ฐานหลุมผลิตไผ่ขวาง-เอ (PKG-A)	1	0	ยังไม่ก่อสร้าง	-	-	-
ฐานหลุมผลิตหนองผักชี (NPI-A)	11	11	ระยะผลิต	154	1,387	ก่อสร้างฐานหลุมผลิตปี พ.ศ. 2552
โครงการผลิตปิโตรเลียม แหล่งหนองผักชี แหล่งหัวไม้ซุง แหล่งบ้านดอนสนวนและแหล่งบ้านดอนตะไล แปลง L53/43 และ L54/43 จังหวัดสุพรรณบุรี						
ฐานหลุมผลิตหนองผักชี-บี (NPI-B)	11	8	ระยะผลิต	57	1,002	ก่อสร้างฐานหลุมผลิตปี พ.ศ. 2557
ฐานหลุมผลิตหัวไม้ซุง-เอช (HMG-H)	6	3	ไม่มีการผลิต	-	-	ก่อสร้างฐานหลุมผลิตปี พ.ศ. 2556
ฐานหลุมผลิตบ้านดอนสนวน-ซี (BDN-C)	6	3	ไม่มีการผลิต	-	-	ก่อสร้างฐานหลุมผลิตปี พ.ศ. 2557
ฐานหลุมผลิตหัวไม้ซุง-ซี (HMG-C)	6	0	ยังไม่ก่อสร้าง	-	-	-

รูปที่ 1-8 (ต่อ) สถานะปัจจุบันการดำเนินงานของโครงการในระหว่างเดือนมกราคม-ธันวาคม พ.ศ. 2567

ฐานหลุมผลิต/แนวท่อ	จำนวนหลุม		สถานะปัจจุบัน	ปริมาณการผลิตปิโตรเลียมเฉลี่ยต่อวัน (บาร์เรล)	ปริมาณน้ำจากกระบวนการผลิตปิโตรเลียมเฉลี่ยต่อวัน (บาร์เรล)	หมายเหตุ
	ได้รับความเห็นชอบ	ดำเนินการเจาะแล้ว				
ฐานหลุมผลิตบ้านดอนสนวน-เอ (BDN-A)	6	0	ไม่มีการผลิต	-	-	ก่อสร้างฐานหลุมผลิตปี พ.ศ. 2558
ฐานหลุมผลิตหัวไม้ซุง-เค (HMG-K)	6	1	ไม่มีการผลิต	-	-	ก่อสร้างฐานหลุมผลิตปี พ.ศ. 2560
ฐานหลุมผลิตบ้านดอนตะไค้-ดี (BTI-D)	6	5	ไม่มีการผลิต	-	-	ก่อสร้างฐานหลุมผลิตปี พ.ศ. 2558
ฐานหลุมผลิตบ้านดอนตะไค้-บี (BTI-B)	6	0	ยังไม่ก่อสร้าง	-	-	-
โครงการผลิตปิโตรเลียม แหล่งหนองผักชีและแหล่งหัวไม้ซุง แปลง L54/43 จังหวัดสุพรรณบุรี						
ฐานหลุมผลิตหัวไม้ซุง-เอ (HMG-A)	10	0	ยังไม่ก่อสร้าง	-	-	-
ฐานหลุมผลิตหัวไม้ซุง-บี (HMG-B)	5	0	ยังไม่ก่อสร้าง	-	-	-
ฐานหลุมผลิตหัวไม้ซุง-ดี (HMG-D)	10	0	ยังไม่ก่อสร้าง	-	-	-
ฐานหลุมผลิตหัวไม้ซุง-อี (HMG-E)	10	1	ไม่มีการผลิต	-	-	ก่อสร้างฐานหลุมผลิตปี พ.ศ. 2560
ฐานหลุมผลิตหัวไม้ซุง-เอฟ (HMG-F)	10	0	ยังไม่ก่อสร้าง	-	-	-
ฐานหลุมผลิตหัวไม้ซุง-จี (HMG-G)	5	0	ยังไม่ก่อสร้าง	-	-	-

รูปที่ 1-8 (ต่อ) สถานะปัจจุบันการดำเนินงานของโครงการในระหว่างเดือนมกราคม-ธันวาคม พ.ศ. 2567

ฐานหลุมผลิต/แนวท่อ	จำนวนหลุม		สถานะปัจจุบัน	ปริมาณการผลิตปิโตรเลียมเฉลี่ยต่อวัน (บาร์เรล)	ปริมาณน้ำจากกระบวนการผลิตปิโตรเลียมเฉลี่ยต่อวัน (บาร์เรล)	หมายเหตุ
	ได้รับความเห็นชอบ	ดำเนินการเจาะแล้ว				
ฐานหลุมผลิตหัวไม้ซุง-ไอ (HMG-I)	10	1	ไม่มีการผลิต	-	-	ก่อสร้างฐานหลุมผลิตปี พ.ศ. 2557
ฐานหลุมผลิตหนองผักชี-ซี (NPI-C)	15	9	ระยะผลิต	472	1,272	ก่อสร้างฐานหลุมผลิตปี พ.ศ. 2560
ฐานหลุมผลิตหนองผักชี-ดี (NPI-D)	10	5	ระยะผลิต	50	110	ก่อสร้างฐานหลุมผลิตปี พ.ศ. 2560
ฐานหลุมผลิตหนองผักชี-อี (NPI-E)	10	0	ยังไม่ก่อสร้าง	-	-	-
โครงการผลิตปิโตรเลียมแหล่งหนองผักชี และแหล่งหนองผักชีส่วนขยาย แปลง L54/43 จังหวัดสุพรรณบุรี						
ฐานหลุมผลิตหนองผักชี-จี (NPI-G)	10	5	ระยะผลิต	153	924	ก่อสร้างฐานหลุมผลิตปี พ.ศ. 2561
ฐานหลุมผลิตหนองผักชี-เอช (NPI-H)	10	0	ยังไม่ก่อสร้าง	-	-	-
ฐานหลุมผลิตหนองผักชี-ไอ (NPI-I)	10	0	ยังไม่ก่อสร้าง	-	-	-
สถานีผลิตหนองผักชี	-	-	ระยะผลิต	-	-	ก่อสร้างฐานหลุมผลิตปี พ.ศ. 2557
โครงการผลิตปิโตรเลียม แหล่งอุ้มทองและแหล่งสังขจาย แปลง PTTEP1 จังหวัดสุพรรณบุรี						
ฐานหลุมผลิตสังขจาย-บี (SKJ-B)	4	0	ยังไม่ก่อสร้าง	-	-	-
ฐานหลุมผลิตสังขจาย (SKJ)	11	9	ระยะผลิต	32	210	ก่อสร้างฐานหลุมผลิตปี พ.ศ. 2544
ฐานหลุมผลิตสังขจาย-ซี (SKJ-C)	5	1	ไม่มีการผลิต	-	-	ก่อสร้างฐานหลุมผลิตปี พ.ศ. 2560

รูปที่ 1-8 (ต่อ) สถานะปัจจุบันการดำเนินงานของโครงการในระหว่างเดือนมกราคม-ธันวาคม พ.ศ. 2567

ฐานหลุมผลิต/แนวท่อ	จำนวนหลุม		สถานะปัจจุบัน	ปริมาณการผลิตปิโตรเลียมเฉลี่ยต่อวัน (บาร์เรล)	ปริมาณน้ำจากกระบวนการผลิตปิโตรเลียมเฉลี่ยต่อวัน (บาร์เรล)	หมายเหตุ
	ได้รับความเห็นชอบ	ดำเนินการเจาะแล้ว				
ฐานหลุมผลิตอุ้มทอง-ซี (UTG-C)	5	0	ยังไม่ก่อสร้าง	-	-	-
ฐานหลุมผลิตอุ้มทอง 1-7 (UT1-7)	16	11	ระยะผลิต	44	771	ก่อสร้างฐานหลุมผลิตปี พ.ศ. 2530
ฐานหลุมผลิตอุ้มทอง 1-7 ส่วนขยาย (UT 1-7 Ext.)	5	0	ยังไม่ก่อสร้าง	-	-	-
ฐานหลุมผลิตอุ้มทอง 1-3 (UT1-3)	7	5	ระยะผลิต	18	102	ก่อสร้างฐานหลุมผลิตปี พ.ศ. 2530

รายงานผลการปฏิบัติตามมาตรการป้องกันและแก้ไขผลกระทบสิ่งแวดล้อมและมาตรการติดตามตรวจสอบผลกระทบสิ่งแวดล้อม (ระยะผลิต)
โครงการเจาะสำรวจและผลิตปิโตรเลียมแปลงสำรวจบนบก หมายเลข L53/43 และ L54/43 โครงการผลิตปิโตรเลียมแหล่งหนองผักชี แหล่งหัวไม้ซุง แหล่งบ้านดอนสนวน และ
แหล่งบ้านดอนตะไค่ แปลง L53/43 และ L54/43 โครงการผลิตปิโตรเลียมแหล่งหนองผักชีและแหล่งหัวไม้ซุง แปลง L54/43 โครงการผลิตปิโตรเลียมแหล่งหนองผักชี และแหล่ง
หนองผักชีส่วนขยาย แปลง L54/43 โครงการผลิตปิโตรเลียม แหล่งอู่ทองและแหล่งสังขาย แปลง PTTEP1 จังหวัดสุพรรณบุรี ระหว่างเดือนมกราคม-ธันวาคม พ.ศ. 2567



ฐานหลุมผลิตหนองผักชี-เอ



ฐานหลุมผลิตหนองผักชี-บี



ฐานหลุมผลิตหนองผักชี-ซี



ฐานหลุมผลิตหนองผักชี-ดี



ฐานหลุมผลิตหนองผักชี-จี



ฐานหลุมผลิตอู่ทอง 1-3



ฐานหลุมผลิตอู่ทอง 1-7



ฐานหลุมผลิตสังขาย

รูปที่ 1-14 สภาพพื้นที่โครงการปัจจุบัน